

STRATEGIA ROZWOJU GMINY

# LUBOCHNIA

NA LATA 2022 – 2040



PROJEKT

(do konsultacji społecznych)



LUBOCHNIA, grudzień 2022

## WPROWADZENIE

Strategia to ogólny program działań, mający na celu jak najlepsze wykorzystanie posiadanego potencjału i zasobów dla osiągnięcia wyznaczonych celów. Strategia rozwoju to proces powiązanych ze sobą czynności, które mają w konsekwencji doprowadzić do wzmocnienia i rozwoju organizacji w dłuższym okresie. Strategia rozwoju powinna zawierać w sobie elementy:

- planistyczne, czyli odpowiadający na pytanie, co chcemy osiągnąć w przyszłości,
- organizacyjne, czyli jak połączyć posiadane zasoby dla osiągnięcia zakładanych celów,
- decyzyjne, czyli jakie działania i w jakim czasie będą realizowane,
- motywacyjne, czyli jak zaktywizować zespół dla osiągnięcia lepszych efektów działań,
- kontrolne, czyli sprawdzające jak działania są realizowane i czy przynoszą spodziewane efekty.

Strategia Rozwoju Gminy to koncepcja długofalowego działania na rzecz rozwoju najniższego szczebla samorządu lokalnego, która poprzez racjonalne gospodarowanie zasobami ma przyczynić się do podniesienia jakości życia mieszkańców. Strategia Rozwoju Gminy powinna odnosić się do idei zrównoważonego rozwoju, czyli zintegrowanego planowania w obszarze społecznym, gospodarczym, środowiskowym i przestrzennym, prowadzącego do rozwiązania problemów lub wzmocnienia posiadanych potencjałów.

Efektom Strategii Rozwoju Gminy powinno być podniesienie jakości życia mieszkańców, mierzone następującymi efektami:

- wzrostem wykorzystania posiadanych zasobów,
- poprawą stanu środowiska naturalnego,
- wzrostem i różnorodnością działalności gospodarczej,
- wzrostem dochodów mieszkańców i budżetu gminy,
- podniesieniem atrakcyjności gminy dla nowych mieszkańców i inwestorów,
- stworzenie warunków dla kreatywności i innowacyjności mieszkańców.

Przy budowie Strategii Rozwoju Gminy należy mieć świadomość, że chociaż jest ona kompromisem pomiędzy chęciami i możliwościami, to musi być inspirująca i innowacyjna. Nie może służyć wszystkim interesom, ale musi przekładać się na podniesienie jakości życia wszystkich mieszkańców. Chociaż dokument przyjmowany jest na okres kilku lat, to realizacja strategii odbywa się w warunkach ciągłej zmiany, zarówno wewnątrz gminy, jak i w jej otoczeniu, dlatego należy zaplanować moment jej sprawdzenia i korekty.

Obecnie obowiązujący Program Rozwoju Gminy Lubochnia na lata 2015-2020 został przyjęty uchwałą nr XIX/131/2016 Rady Gminy Lubochnia z dnia 27 stycznia 2016 roku i od tego czasu nie był aktualizowany. W oparciu o przeprowadzoną wówczas diagnozę oraz analizę potrzeb, zdefiniowano misję gminy Lubochnia, która brzmi:

*„Stworzenie obszaru przyjaznego dla mieszkańców gminy poprzez podniesienie poziomu ich życia i zapewnienie stałego, zrównoważonego rozwoju opartego na solidnej bazie usługowo-gospodarczo-rolniczej oraz potencjale endogenicznym”*

Tak określona misja została opisana następującymi celami strategicznymi i operacyjnymi:

1. Stabilny rozwój potencjału endogenicznego i technicznego gminy Lubochnia:
  - 1.1. ochrona środowiska przyrodniczego – dbałość o zasoby naturalne gminy,
  - 1.2. wysoka jakość i powszechny dostęp do infrastruktury technicznej na obszarze gminy.
2. Przeciwdziałanie depopulacji gminy Lubochnia poprzez zwiększenie jej atrakcyjności dla ogółu mieszkańców:
  - 2.1. rozwój elementów strefy społecznej skierowanych do młodych mieszkańców gminy – edukacja, rynek pracy i tożsamość lokalna,
  - 2.2. Rozwój elementów sfery społecznej skierowanych do mieszkańców gminy znajdujących się w trudnej sytuacji – ochrona zdrowia, pomoc społeczna, włączenie społeczne, przeciwdziałanie wykluczeniu komunikacyjnemu,
3. Wykorzystanie aktywności gospodarczej mieszkańców dla rozwoju ekonomicznego gminy Lubochnia:
  - 3.1. Rozwój branży rolno-spożywczej – nowoczesna i wyspecjalizowana produkcja rolno-spożywcza uwzględniająca specyfikę gminy,
  - 3.2. Dynamizacja aktywności przedsiębiorców na lokalnym rynku.

Potrzeba opracowania nowej Strategii Rozwoju Gminy Lubochnia, z perspektywą do roku 2040, powstała w związku z wystąpieniem kilku czynników o charakterze wewnętrznym i zewnętrznym. Większość z nich była możliwa do przewidzenia i wynikała z przyjętej perspektywy planowania do roku 2020, wystąpiły jednak i takie czynniki, których nikt nie przewidział, i które całkowicie zmieniły system planowania. Pandemia COVID-19 i trwający za naszą wschodnią granicą od lutego 2022 roku konflikt zbrojny, całkowicie zmieniły system myślenia o rozwoju, nie tylko na poziomie lokalnym, wymuszając rozważanie obok scenariuszy pozytywnych, zakładających dynamiczny rozwój, także strategii konserwatywnych, a nawet defensywnych zarządzania gminą.

Zainicjowanie spodziewanej zmiany priorytetów zarządzania rozwojem lokalnym należy upatrywać we wrześniu 2019 roku, kiedy przyjęto Krajową Strategię Rozwoju Regionalnego 2030, która jako źródło rozwoju społecznego i terytorialnie zrównoważonego uznała miejscowe zasoby i regionalne potencjały. Strategia wskazała m.in. te obszary, które nie mogą w pełni wykorzystywać posiadanych zasobów, gdyż utraciły swoje funkcje społeczno-gospodarcze i stały się bardziej narażone na różne zjawiska kryzysowe. Zaplanowano takie wykorzystywanie środków krajowych oraz funduszy unijnych, aby po pierwsze zmniejszyć dysproporcje w poziomie rozwoju pomiędzy regionami, a po drugie promować mechanizmy oddolnej współpracy, które nakierowane są na rozwiązywanie lokalnych problemów.

W roku 2019 rozpoczęły się także prace nad nową Strategią Rozwoju Województwa Łódzkiego 2030, która miała opierać się na zaktualizowanym w 2018 roku Planie Zagospodarowania Przestrzennego Województwa Łódzkiego i miała być powiązana z kolejną perspektywą finansową Unii Europejskiej na lata 2021-2027. Przyjęta ostatecznie dopiero w 2021 roku strategia rozwoju województwa sformułowała trzy cele główne rozwoju:

- nowoczesna i konkurencyjna gospodarka, który to cel będzie osiągnięty poprzez wspieranie procesów transformacji gospodarki i budowania wysokiej jakości kapitału ludzkiego,
- obywatelskie społeczeństwo równych szans, które będzie miało zapewniony równy dostęp do infrastruktury społecznej i usług publicznych, w tym szczególnie służącej poprawie zdrowia,
- atrakcyjna i dostępna przestrzeń, zapewniająca wysoką jakość życia przy jednoczesnym poszanowaniu zasobów środowiska.

W 2020 roku do opracowania nowej strategii rozwoju przystąpił także Powiat Tomaszowski, którego Zarząd postanowił na nowo zdefiniować najważniejsze dążenia rozwojowe do roku 2030 w oparciu o posiadane zasoby, zebrane doświadczenia oraz pojawiające się, nowe aspiracje. W nowych, pandemicznych warunkach, za najważniejsze cele strategiczne uznano zwiększenie bezpieczeństwa mieszkańców oraz rozwój infrastruktury ochrony zdrowia i dostosowanie usług zdrowotnych do nowych wyzwań. Pozostałe cele strategiczne dotyczą edukacji i rozwoju mieszkańców, poprawy jakości powietrza i wód powierzchniowych, zwiększenia zainteresowania wśród turystów oraz dostosowania infrastruktury komunikacyjnej i usługowej do potrzeb mieszkańców.

W listopadzie 2020 roku weszła także w życie nowelizacja ustawy z dnia 6 grudnia 2006 roku o zasadach prowadzenia polityki rozwoju, która wprowadziła nowe obowiązki dla jednostek samorządu terytorialnego. Ich zadaniem jest integracja wymiaru społecznego, gospodarczego i przestrzennego w dokumentach strategicznych przygotowywanych na różnych poziomach administracji samorządowej. W wyniku nowelizacji ustawy, wprowadzono szczegółowe regulacje dotyczące sporządzania strategii rozwoju gminy m.in. w zakresie:

- obowiązku przyjęcia przez Radę Gminy uchwały określającej szczegółowy tryb i harmonogram opracowania projektu strategii, w tym także obowiązkowych konsultacji projektu z sąsiednimi gminami, ich związkami oraz właściwym dyrektorem zarządu gospodarki wodnej,
- wymogu uzyskania opinii właściwego zarządu województwa w zakresie zgodności projektu strategii z zasadami regionalnej polityki przestrzennej określonej w strategii rozwoju województwa.

W roku 2021 rozpoczęły się prace nad utworzeniem, na podstawie zapisów nowej Strategii Rozwoju Województwa Łódzkiego, Miejskiego Obszaru Funkcjonalnego Tomaszów Mazowiecki – Opoczno, do którego gmina Lubochnia zgłosiła akces. W dniu 26 stycznia 2022 roku 14 samorządów podpisało porozumienie o współpracy, zobowiązując się m.in. do przygotowania listy zintegrowanych projektów odpowiadających kompleksowo na potrzeby i problemy gmin wchodzących w skład obszaru.

W związku z wyżej określonymi czynnikami, Wójt Gminy Lubochnia podjął decyzję o odstąpieniu od aktualizacji obowiązującego do końca 2020 roku dokumentu i konieczności opracowania nowej Strategii Rozwoju Gminy Lubochnia z perspektywą planowania do roku 2040. W tym celu przygotował i przedstawił Radzie Gminy projekt uchwały, określającej tryb i harmonogram opracowania Strategii Rozwoju, w tym trybu jej konsultacji, który został przyjęty uchwałą nr XLVI/284/21 Rady Gminy Lubochnia z dnia 24 listopada 2021 roku. Załącznik nr 1 do w/w Uchwały określa zakres prac związanych z opracowaniem Strategii Rozwoju Gminy Lubochnia do roku 2040, w tym w szczególności:

- przeprowadzenie diagnozy społecznej, gospodarczej i przestrzennej oraz wypracowania założeń funkcjonalno-przestrzennych rozwoju,
- przeprowadzenie konsultacji społecznych, przygotowania raportu z ich przebiegu i wyników oraz jego publikacji,
- uzyskanie opinii Zarządu Województwa Łódzkiego w zakresie zgodności projektu strategii z zasadami regionalnej polityki przestrzennej,
- przygotowanie ewaluacji trafności, przewidywanej skuteczności i efektywności realizacji strategii rozwoju gminy,
- przedstawienie projektu Strategii Rozwoju Gminy Lubochnia do roku 2040 do przyjęcia w drodze uchwały Radzie Gminy Lubochnia.

W marcu 2022 r. podpisano umowę na opracowanie Strategii Rozwoju Gminy Lubochnia do 2040 roku, w ramach której wykonawca został zobligowany do przeprowadzenia analizy ankiet, zbieranych od mieszkańców gminy Lubochnia oraz badania ankietowego i wywiadów indywidualnych z sołtysami wszystkich sołectw gminy i wskazanymi pracownikami Urzędu Gminy Lubochnia. Na tej podstawie przeprowadzona została wstępna analiza uwarunkowań zewnętrznych i określono potrzeby i kierunki rozwoju gminy Lubochnia. Równolegle przeprowadzono analizę sytuacji społecznej, gospodarczej i przestrzennej gminy Lubochnia oraz analizę wybranych wskaźników opisujących gminę Lubochnia na tle grupy porównawczej, w skład której weszły 3 sąsiednie gminy wiejskie oraz najwyższej i najniższej klasyfikowanej gminy wiejskiej z obszaru Województwa Łódzkiego wg badania jakości życia mieszkańców z 2014 r. W oparciu o te dane wskazano obszary problemowe i potencjały rozwojowe, określono wizję i misję gminy, wskazano cele strategiczne i operacyjne oraz opisano prowadzące do ich osiągnięcia przedsięwzięcia.

## I. Podsumowanie i wnioski z diagnozy

Na potrzeby opracowania Strategii Rozwoju Gminy Lubochnia do roku 2040, w okresie od maja do sierpnia 2022 roku, przeprowadzono diagnozę społeczno-gospodarczo-przestrzenną następujących obszarów gminy:

- uwarunkowania wynikające z podziału administracyjnego i położenia geograficznego,
- ludność i procesy demograficzne,
- gospodarka i rynek pracy,
- środowisko naturalne i infrastruktura,
- kultura i dziedzictwo kulturowe,
- sport, rekreacja i turystyka,
- planowanie i zagospodarowanie przestrzenne,
- bezpieczeństwo publiczne,
- polityka społeczna,
- edukacja i wychowanie,
- kapitał społeczny,
- finanse samorządowe.

Równolegle prowadzona był analiza porównawcza wybranych wskaźników opisujących gminę Lubochnia z grupą porównawczą, którą tworzyły:

- sąsiednie gminy wiejskie i miasta: Czerniewice, Inowódz i Miasto Ujazd, wchodzące w skład powiatu tomaszowskiego,
- gmina Nowosolna, najwyżej sklasyfikowana gmina wiejska wg badania jakości życia mieszkańców gmin regionu łódzkiego z 2014 roku,
- gmina Budziszewice, najniżej sklasyfikowana gmina wiejska wg badania jakości życia mieszkańców gmin regionu łódzkiego z 2014 roku i jednocześnie gmina sąsiednia, także znajdująca się w granicach powiatu tomaszowskiego.

Poniżej, w sposób syntetyczny, przedstawiono najważniejsze elementy i wnioski z przeprowadzonej diagnozy.

## 1.1. Podsumowanie analizy danych zastanych

Gmina Lubochnia jest największą co do powierzchni gminą powiatu tomaszowskiego, zajmującą powierzchnię ok. 131,5 km<sup>2</sup> i zamieszkałą przez 7 123 osoby (dane na koniec 2021 r.). Jednocześnie gęstość zaludnienia wynosi zaledwie 54 osoby na km<sup>2</sup>, przy średniej dla powiatu tomaszowskiego na poziomie 113 osób.

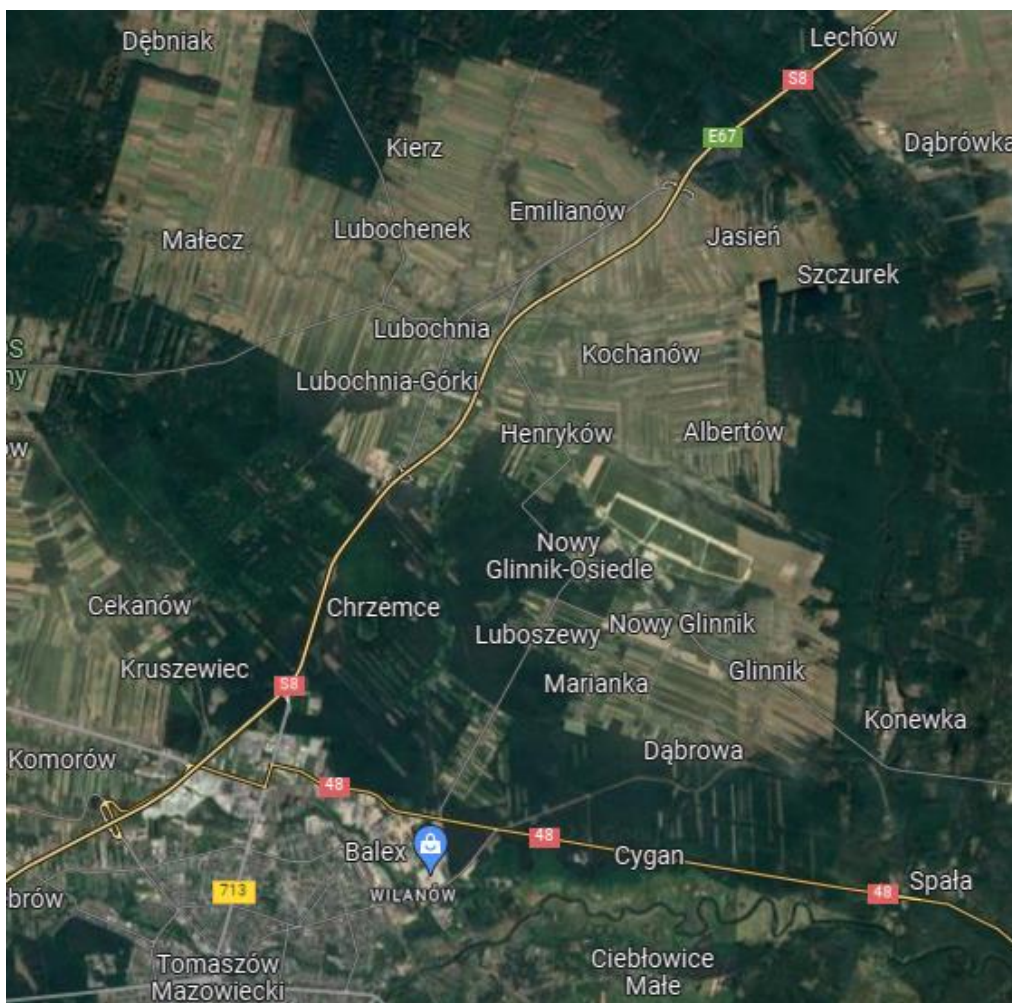


Rys. 1. Gminy powiatu tomaszowskiego.

Źródło: na podst. projektu Strategii Rozwoju Powiatu Tomaszowskiego na lata 2021-2027 (na dzień 23.08.2021)

Specyfikę gminy określa obecność w jej granicach terenów z różnych względów wyłączonych z władzy wspólnoty lokalnej:

- od południowego wschodu gmina obejmuje tereny wchodzące w skład Spalskiego Parku Krajobrazowego, będącego elementem sieci NATURA 2000,
- także w tej części gminy znajduje się lotnisko wojskowe przeznaczone dla 25 Brygady Kawalerii Powietrznej, używającej śmigłowców,
- gmina graniczy od południa z miastem Tomaszów Mazowiecki, a w jej granicach znajduje się składowisko odpadów komunalnych,
- gminę przecina droga ekspresowa S8, na której znajdują się dwa węzły w Jakubowie i Emilianowie.



Fot. 1. Mapa satelitarna obszaru gminy Lubochnia  
<https://www.google.pl/maps/@51.5990662,20.0587631,18449m/data=!3m1!1e3>

***Gmina Lubochnia ma i potencjał, i rezerwę w zakresie rozwoju funkcjonalno-przestrzennego, przy jednoczesnym ograniczeniu prowadzenia działalności wynikającym ze specyfiki zlokalizowanych na jej obszarze terenów o ograniczonej możliwości oddziaływana przez wspólnotę lokalną.***

Gmina Lubochnia, jak zdecydowana większość samorządów w Polsce, notuje systematyczny spadek liczby ludności, jednocześnie jest jedyną gminą w powiecie tomaszowskim, która wykazuje dodatni przyrost naturalny (na poziomie 1,95 na koniec 2021 r.) i drugą, jeśli chodzi o dodatnie saldo migracji (na poziomie 2,52 na koniec 2021 r.). Średni wiek ludności także był na poziomie wyższym od średniej dla powiatu tomaszowskiego i wynosił 39,1 lat.

Wiek ekonomiczny ludności gminy Lubochnia na koniec 2021 r. wyglądał następująco: osoby w wieku przedprodukcyjnym to 21,4% populacji, co stanowiło najlepszy wynik w powiecie tomaszowskim, w wieku produkcyjnym – 59,6% oraz w wieku poprodukcyjnym – 19%, co stanowiło najniższą wartość w powiecie tomaszowskim. Wskaźnik obciążenia demograficznego wynosi 23,7% przy średniej dla powiatu na poziomie 27,8%.



***Oznacza to, że gmina Lubochnia jest stosunkowo młodą wspólnotą z potencjałem demograficznym.***

Stopa bezrobocia na koniec 2021 roku wyniosła 6,6%, przy średniej dla powiatu tomaszowskiego w wysokości 7%, co przekłada się na liczbę ok. 280 osób w wieku produkcyjnym pozostających bez pracy. Zdecydowane więcej jest bezrobotnych kobiet niż mężczyzn (stosunek 60:40).

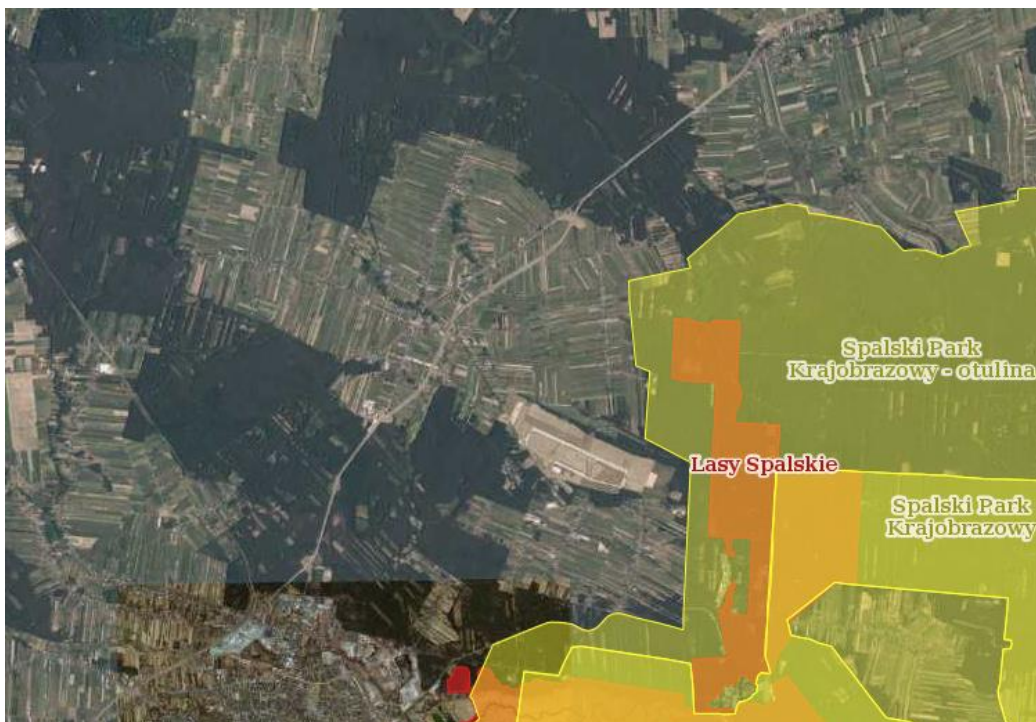
Na terenie gminy Lubochnia na koniec 2021 r. swoją siedzibę miało 358 podmiotów gospodarczych, w tym 343 osoby prowadziły jednoosobową działalność gospodarczą, działało 5 spółek kapitałowych i 10 spółek z ograniczoną odpowiedzialnością. Jednocześnie jako miejsce prowadzenia działalności gospodarczej gminę wskazywało 365 podmiotów spisanych do Centralnej Ewidencji i Informacji o Działalności Gospodarczej (CEIGD) oraz 31 podmiotów wpisanych do Krajowego Rejestru Sądowego (KRS).

***Oznacza to, że gmina Lubochnia jest atrakcyjną lokalizacją dla prowadzenia działalności gospodarczej, także dla podmiotów spoza gminy, posiadającą zasoby ludzkie do realizacji przedsięwzięć gospodarczych.***

Gmina Lubochnia ma dobrze rozwiniętą sieć wodociągową – jej zasięg obejmuje 98% wszystkich mieszkańców. Sieć kanalizacyjna obejmuje 79,2% i jest to wynik najlepszy wśród wszystkich gmin wiejskich w powiecie tomaszowskim. Dostęp do gazu sieciowego posiada 16,6% mieszkańców południowej części gminy (Luboszewy, Nowy Glinnik-Osiedle).

***Oznacza to, że gmina Lubochnia posiada odpowiednią infrastrukturę podstawową pod realizację nowych inwestycji rozwojowych.***

Grunty orne stanowią jedynie 38% powierzchni gminy, co jest jedną z najmniejszych wartości wśród gmin wiejskich powiatu tomaszowskiego (średnia powyżej 66%). Jednocześnie nie są to grunty najlepszej czy bardzo dobrej klasy bonitacyjnej. Procent zalesienia wynosi aż 56,6%, a część z otaczających gminę lasów – ok. 570ha, wchodzi w skład Spalskiego Parku Krajobrazowego. Ta forma ochrony nie dotyczy bezpośrednio wartości przyrodniczych, ale także kulturowych i krajobrazowych, co pozwala na planowanie koegzystencji pomiędzy mieszkańcami a przyrodą. Fragment Parku należy jednak do europejskiej sieci NATURA 2000, której zadaniem jest zachowanie siedlisk i gatunków uważanych za cenne i zagrożone. Każde działanie podejmowane na tych obszarach wymaga przeprowadzenia oceny oddziaływania na środowisko, a wspólnota lokalna ma obowiązek prowadzenia działań zapobiegających wszelkim możliwym pogorszeniom oraz obowiązek aktywnej ochrony cennych zasobów przyrodniczych.



Fot. 2. Gmina Lubochnia - mapa obszarów NATURA 2000  
<https://geoserwis.gdos.gov.pl/mapy/>

***Oznacza to, że gmina Lubochnia planując przeprowadzenie kolejnych inwestycji celu publicznego oraz przyjmując nowych inwestorów, zobowiązana jest do sprawdzenia, czy nie dojdzie do pogorszenia stanu środowiska naturalnego.***

Organizatorem życia kulturalnego w gminie Lubochnia jest Gminne Centrum Kultury, które w składanych sprawozdaniach deklaruje udział w szeroko rozumianej kulturze ok. 77,6% mieszkańców. Gmina jest organizatorem średnio 33 wydarzeń kulturalnych ogólnogminnych w roku, co jest największą deklarowaną liczbą wśród gmin powiatu tomaszowskiego oraz uczestniczy prawie we wszystkich inicjatywach organizowanych przez Powiatowe Centrum Animacji Społecznej w Tomaszowie Mazowieckim.

Na terenie gminy funkcjonują 2 biblioteki, posiadające w swoich zbiorach ok. 19,5 tys. pozycji. Niestety wolumen książek systematycznie spada, średnio o ok. 8% w skali roku. Spada także liczba osób wypożyczających książki, średnio o 5,6% w roku i na koniec roku 2021 wynosiła zaledwie 556 osób.

***Oznacza to, że choć gmina Lubochnia zapewnia mieszkańcom dostęp do wydarzeń kulturalnych, to należy zauważyć, że sami mieszkańcy coraz mniej licznie z nich korzystają.***

Na terenie gminy Lubochnia funkcjonuje 1 klub sportowy, zrzeszający wyłącznie zawodników płci męskiej. Gmina oferuje zawodnikom i mieszkańcom możliwość korzystania z 1 ogólnogminnego kompleksu sportowego i 1 obiektu sportowego typu Orlik oraz boisk wielofunkcyjnych w Luboszewach, Nowym Glinniku-Osiedle i Emilianowie.

Gmina na swoim obszarze nie posiada obiektu hotelowego, a w bazach nie ma też zgłoszonych innych obiektów noclegowych. Na terenie gminy znajduje się tylko 1 obiekt zbiorowego żywienia.

***Oznacza to, że gmina Lubochnia nie posiada infrastruktury do obsługi ruchu turystycznego.***

Ład przestrzenny gminy Lubochnia opiera się na Studium Uwarunkowań i Kierunków Zagospodarowania przestrzennego z 2016 roku. Na podstawie tego dokumentu opracowano 6 cząstkowych Miejscowych Planów Zagospodarowania Przestrzennego dla:

- Lubochnia Dworska, Jakubów i Lubochnia Górki,
- Dąbrowa, Glinnik I, Luboszewy, Marianka,
- Tarnowska Wola,
- Lubochnia,
- Olszowiec Nowy, Emilianów i Jasień I,
- Brenica.

Jednocześnie Gmina prowadzi działania zmierzające do objęcia MPZP nowych obszarów o kluczowym znaczeniu dla rozwoju, m.in. w obrębie Nowy Glinnik (strefa oddziaływania jednostki wojskowej) oraz Jasień, Skrzynki i tereny wokół węzłów na drodze ekspresowej S8 (rozwój przedsiębiorczości).

***Oznacza to, że chociaż gmina Lubochnia nie posiada kompleksowego miejscowego planu zagospodarowania przestrzennego, to ład przestrzenny opiera na stosunkowo aktualnym dokumencie oraz w miarę potrzeb przyjmowanych planach cząstkowych dla regulowania gospodarowania przestrzenią.***

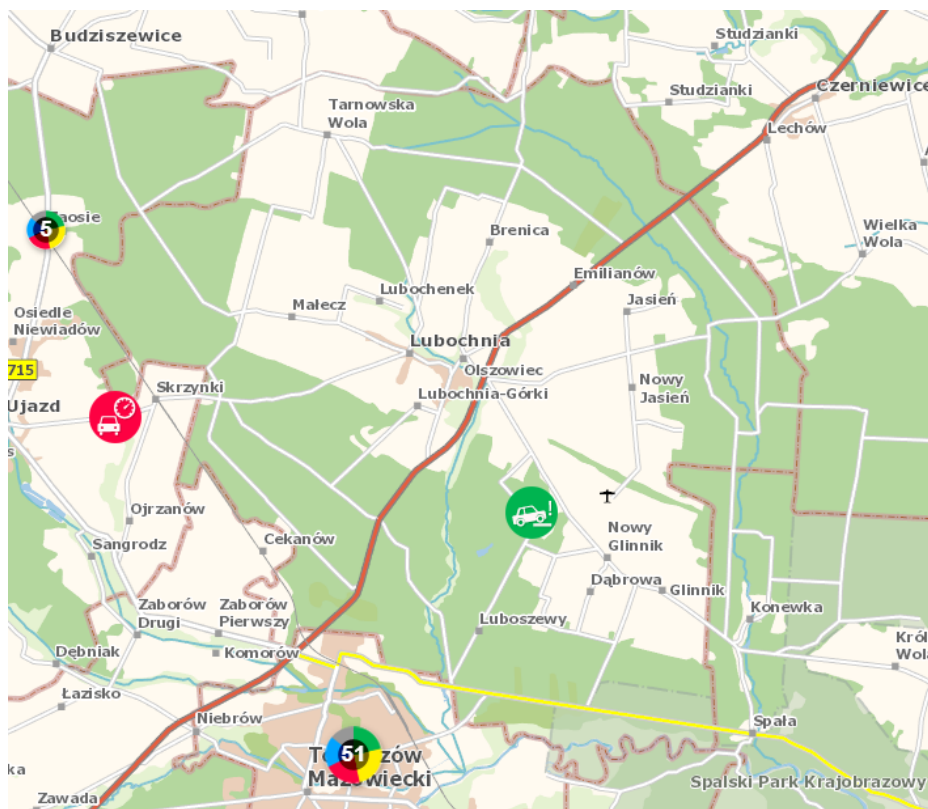
Na terenie gminy funkcjonuje jeden prywatny podmiot leczniczy, który wg złożonych sprawozdań obsługuje zaledwie 9% mieszkańców gminy Lubochnia oraz jedna apteka.

***Oznacza to, że poziom zabezpieczenia dostępu do podstawowej opieki zdrowotnej dla mieszkańców gminy Lubochnia jest wysoce niezadowalający.***

Za bezpieczeństwo mieszkańców odpowiadają 4 Ochotnicze Straże Pożarne, zlokalizowane w miejscowościach: Lubochnia, Glinnik, Małecz i Nowy Jasień, przy czym jednostka w Lubochni włączona jest w krajowy system ratowniczo-gaśniczy, który odpowiada za działania w sytuacjach zagrożeń życia, zdrowia, mienia lub środowiska.

Za bezpieczeństwo publiczne odpowiada Komisariat Policji zlokalizowany w sąsiedniej gminie Czerniewice. Władze gminy czynią starania, aby w miejscowości Lubochnia zbudowany został posterunek Policji, do czego przychyła się Komenda Wojewódzka Policji w Łodzi. Krajowa Mapa Zagrożeń Bezpieczeństwa nie wskazuje żadnych poważnych zagrożeń w gminie Lubochnia, a zdecydowana większość zgłaszanych zdarzeń dotyczy kolizji drogowych.

***Oznacza to, że gmina Lubochnia posiada odpowiednie służby w zakresie zapewnienia bezpieczeństwa swoim mieszkańcom.***



Mapa 2. Stan bezpieczeństwa w gminie Lubochnia na sierpień 2022 r.

<https://mapy.geoportal.gov.pl/iMapLite/KMZBPublic.html>

Gminny Ośrodek Pomocy Społecznej w Lubochni na koniec 2021 roku raportował 418 osób korzystających ze wsparcia w zakresie spraw życia codziennego (5,8% mieszkańców gminy) i był to spadek w porównaniu z poprzednim rokiem o blisko 22%. Tendencja spadkowa była też widoczna w liczbie gospodarstw domowych objętych opieką Ośrodka, których było 177, tj. o 11% mniej. Większość udzielanej przez GOPS pomocy dotyczyła złej sytuacji materialnej (55,9% przypadków) oraz zasiłków rodzinnych (31,8%). 968 osobom przysługiwało świadczenie wychowawcze, tzw. 500+. Na uwagę zasługuje fakt, że Gmina realizuje kilka autorskich programów wspierających rodziny, np. program PRO LUBOCHNIA, a za swoją działalność zdobyła nagrodę Marszałka Województwa Łódzkiego „Samorząd Przyjazny Rodzinie” a ponadto uzyskała certyfikat Związku Dużych Rodzin Trzy Plus „Samorząd Przyjazny Rodzinie”.

***Oznacza to, że sytuacja społeczna w gminie Lubochnia ulega systematycznie poprawie, choć nadal istnieje grupa osób i rodzin wymagających wsparcia w realizacji codziennych obowiązków. Szczególną dbałością wykazuje się wobec rodzin.***

Organizacja systemu edukacji gminie Lubochnia opiera się na 2 przedszkolach i 2 szkołach podstawowych, do których uczęszcza odpowiednio 269 dzieci w wieku od 3 do 6 lat (tj. ok. 79% grupy) oraz 623 uczniów w wieku od 7 do 14 lat (tj. ok. 84% grupy).

Poziom nauki należy ocenić jako wysoki, gdyż na egzaminie ósmoklasistów uczniowie osiągnęli najlepszy w powiecie tomaszowskim wynik z języka polskiego (średni wynik 63%), oraz nie ustępowali średniej w zakresie matematyki (46%) i języka obcego 45%).

***Oznacza to, że system edukacji, choć nie obejmuje wszystkich dzieci z obszaru gminy w wieku przedszkolnym i szkolnym na poziomie podstawowym, funkcjonuje dobrze.***

Kapitał społeczny, mierzony udziałem mieszkańców gminy Lubochnia w ostatnich wyborach samorządowych wyniósł średnio 66,5%, przy czym najlepsze sołectwo osiągnęło frekwencje na poziomie 74%, a najgorsze 55%.

Na terenie gminy swoją siedzibę mają 3 stowarzyszenia zwykłe, wpisane do rejestru prowadzonego przez Starostwo Powiatowe w Tomaszowie Mazowieckim: Stowarzyszenie „Step by Step” w Tarnowskiej Woli, Stowarzyszenie „Kobiety z Pasją” w Lubochni i Stowarzyszenie „Wspólnie dla” w Glinnika.

Ponadto działają 3 fundacje zarejestrowane w KRS „Fundacja Poranek – oddział w Lubochni”, Fundacja Dokarmiania Zwierząt w Lubochni i Fundacja Etnocentrum Ziemi Łódzkiej w Kierzu oraz 7 stowarzyszeń: Lubocheńskie Stowarzyszenie Bezrobotnych i Trzeźwiejących AA „Odnowa”, Stowarzyszenie na Rzecz Dzieci i Młodzieży „Mieć szansę”, Stowarzyszenie Rekonstrukcji Historycznej Batalion Tomaszów, Stowarzyszenie „OSIEDLE OD ŚMIGŁA”, Stowarzyszenie Rozwoju Małcza „Różanecznik”, Stowarzyszenie „Księżycowe Drogi”, Związek Rezerwistów Rzeczypospolitej Polskiej

W rejestrze Organizacji Pożytku Publicznego znajduje się aż 11 podmiotów, które są uprawnione do korzystania z 1% podatku od osób fizycznych za rok 2021.

W rejestrze OPP znajdują się 3 organizacje z terenu Gminy Lubochnia, które są uprawnione do korzystania z 1% podatku od osób fizycznych za rok 2022: Lubocheńskie Stowarzyszenie Bezrobotnych i Trzeźwiejących AA „Odnowa”, Stowarzyszenie na Rzecz Dzieci i Młodzieży „Mieć szansę” oraz Ochotnicza Straż Pożarna w Lubochni

Tylko 2 stowarzyszenia wpisane do Krajowego Rejestru Sądowego ze statusem przedsiębiorcy i tylko jedno Koło Gospodyń Wiejskich jest wpisane do rejestru prowadzonego przez Agencję Restrukturyzacji i Modernizacji Rolnictwa (jednak 2 kolejne oczekują na uzyskanie wpisu).

Do rejestru prowadzonego przez Agencję Restrukturyzacji i Modernizacji Rolnictwa wpisane są 3 KGW z terenu Gminy Lubochnia: KGW Jasienianki, KGW Kochanówka, KGW Luboszewianki.

W ogólnopolskich strukturach Stowarzyszenia Dużych Rodzin 3+ działa w Lubochni jedynie Koło Dużych Rodzin 3+.

Jednym ze zgłaszanych przez organizacje pozarządowe postulatów jest wygospodarowanie w Gminie przestrzeni dedykowanej wyłącznie organizacjom pozarządowym.

***Oznacza to, że mieszkańcy gminy Lubochnia są społecznością aktywną i gotową do realizacji zadań publicznych, a działające na jej obszarze organizacje społeczne aktywnie włączają się w rozwiązywanie lokalnych problemów.***

Sytuację finansów publicznych gminy Lubochnia najlepiej opisuje wskaźnik dochodów podatkowych na mieszkańca na koniec 2021 roku, który wynosi 1792,23 zł, przy średniej dla gmin wiejskich w kraju w wysokości 2122,33 zł. Taki dopływ środków musiał znaleźć odzwierciedlenie w zadaniach realizowanych z budżetu gminy.

Jednocześnie widać mobilizację środków na realizację inwestycji z udziałem środków zewnętrznych i zapewnienie wymaganego wkładu własnego. Perspektywa unijna na lata 2014-2020, rozliczana jeszcze do końca 2023 roku, to realizacja 10 projektów o łącznej wartości dofinansowania w wysokości 34,4 mln zł.

***Oznacza to, że władze gminy muszą ostrożnie dobierać projekty do realizacji, kierując się przede wszystkim zasadą efektywnego wydatkowania środków.***

## 1.2. Przewagi gmin z grupy porównawczej

Tabela 1. Przewagi gmin z grupy porównawczej..

Gmina	Przewagi
Czerniewice	<ul style="list-style-type: none"> <li>aktualizacja w 2021 roku Studium Uwarunkowań i Kierunków Zagospodarowania Przestrzennego oraz Miejskowy Plan Zagospodarowania Przestrzennego dla obszaru całej gminy</li> <li>koncentracja środków na inwestycjach drogowych oraz na działaniach związanych z zagospodarowaniem i podniesieniem jakości terenów wspólnych</li> </ul>
Inowódz	<ul style="list-style-type: none"> <li>coroczny przyrost zameldowań na pobyt czasowy (atrakcyjność osadnicza, turystyczna i rekreacyjna)</li> <li>koncentracja środków na inwestycje w zakresie regulacji gospodarki wodno-kanalizacyjnej, drogi i zagospodarowanie terenów wspólnych</li> <li>organizacja systemu opieki zdrowotnej w miejscach wzrostu zameldowań na pobyt czasowy (Inowódz i Spała)</li> <li>potencjał sportowo-rekreacyjny (OPO – COS i tereny o wyjątkowych walorach przyrodniczych) oraz zaplecze noclegowe i gastronomiczne (m.in. obiekty hotelowe 4* oraz obiekty zbiorowego żywienia)</li> </ul>
Ujazd	<ul style="list-style-type: none"> <li>organizacja transportu zbiorowego w zakresie przewozu osób pomiędzy centrum administracyjnym gminy a stolicą powiatu tomaszowskiego (1 linia autobusowa, obsługiwana przez tomaszowski MZK)</li> <li>organizacja Gminnego Zespołu Ochrony Zdrowia, realizującego świadczenia POZ, jak i wybrane świadczenia specjalistyczne</li> </ul>

	<ul style="list-style-type: none"> <li>• wysoka niezależność finansowa – ponad 50% dochodów budżetu stanowią dochody własne</li> <li>• koncentracja środków na inwestycjach drogowych oraz miejscach rozrywki i rekreacji</li> <li>• Gminny Ośrodek Kultury nie tylko organizuje i animuje wydarzenia kulturalne, ale pełni także rolę koordynatora działań promocyjnych</li> </ul>
Nowosolna	<ul style="list-style-type: none"> <li>• bieżący monitoring i aktualizacja dokumentów dotyczących zagospodarowania przestrzennego pod kątem wyznaczania terenów pod nowe funkcje rekreacyjno-sportowe i produkcyjno-magazynowe oraz wspomagające (wytworzenie energii ze źródeł odnawialnych)</li> <li>• ponad 50% wzrost liczby mieszkańców, przy jednoczesnej bardzo korzystnej strukturze wieku (średnia to niespełna 40 lat)</li> <li>• organizacja transportu zbiorowego w zakresie przewozu osób pomiędzy centrum administracyjnym gminy a Łodzią (6 linii autobusowych, obsługiwana przez łódzkie MPK)</li> <li>• koncentracja środków na inwestycjach podnoszących jakość i bezpieczeństwo życia mieszkańców oraz wpływających pozytywnie na stan środowiska naturalnego</li> <li>• aktywne poszukiwanie środków na realizację projektów edukacyjnych i wspierających rozwój oraz odejście od organizacji wydarzeń masowych, na rzecz działań wspierających i rozwijających indywidualne zainteresowania</li> </ul>
Budziszewice	<ul style="list-style-type: none"> <li>• koncentracja środków na inwestycjach drogowych i poprawiających warunki bytowe mieszkańców</li> <li>• pielęgnowanie lokalnej tradycji i kultury</li> </ul>

źródło: opracowanie własne

### 1.3. Analiza SWOT

Analiza SWOT (z ang. Strengths – siły, Weakness – słabości, Opportunities – szanse i Threats – zagrożenia) jest jedną z podstawowych i najczęściej stosowanych metod analizy strategicznej, gdyż odnosi się zarówno do wewnętrznych, jak i zewnętrznych barier oraz czynników warunkujących rozwój. Siły i słabości, to czynniki, które gmina ma, szanse i zagrożenia, to czynniki które mogą, ale nie muszą się pojawić.

Analiza SWOT pomaga w wyborze działań, które doprowadzą albo do redukcji zagrożeń i wykorzystania szans albo eliminacji słabości i wzmocnienia sił. Na tej podstawie wybiera się rodzaj strategii:

- defensywną, gdy słabości i zagrożenia są wyraźne i realne,
- konkurencyjną, gdy pomimo słabości zauważamy realne szanse na ich eliminację,
- konserwatywną, gdy siły są na tyle znaczące, że nie trzeba przejmować się zagrożeniami,
- agresywną, gdy występują zarówno siły jak i szanse na rozwój.

Należy też zwrócić uwagę na wady analizy SWOT, do których należą przede wszystkim dość duże uproszczenie (uogólnienie) czynników oraz subiektywne podejście do nich.

Analizę SWOT dla sfer społecznej, gospodarczej i środowiskowo-przestrzennej przedstawiono w tabeli poniżej.

Tabela 2. Analiza SWOT – sfera społeczna.

Sfera społeczna	
siły	słabości
<ul style="list-style-type: none"> <li>• dodatni przyrost naturalny i dodatnie saldo migracji</li> <li>• niska średnia wieku społeczności lokalnej</li> <li>• malejąca liczba osób i rodzin pozostających pod opieką GOPS</li> <li>• duża aktywność instytucji kultury w zakresie organizacji wydarzeń i wysoki deklarowany udział w tych wydarzeniach społeczności lokalnej</li> <li>• duży potencjał społeczeństwa obywatelskiego, widoczny zarówno w działalności lokalnych, jak i ogólnopolskich organizacji pozarządowych</li> <li>• dobra dostępność do miejsc wychowania przedszkolnego i szkolnictwa podstawowego oraz dobre wyniki egzaminów ósmoklasistów</li> </ul>	<ul style="list-style-type: none"> <li>• niezadowalająca jakość opieki zdrowotnej</li> <li>• niewielkie zaplecze sportowo-rekreacyjne i ograniczona aktywność fizyczna kobiet i dziewcząt</li> <li>• brak miejsca dedykowanego organizacjom pozarządowym</li> <li>• wykluczenie komunikacyjne części obszarów gminy</li> </ul>
szanse	zagrożenia
<ul style="list-style-type: none"> <li>• środki zewnętrzne i krajowe na przedsięwzięcia o charakterze rozwojowym</li> <li>• bliskość ponadlokalnego ośrodka miejskiego Tomaszowa Mazowieckiego, który świadczy usługi, których nie można zaspokoić na terenie gminy, m.in. usługi z zakresu ochrony zdrowia</li> </ul>	<ul style="list-style-type: none"> <li>• depopulacja i starzenie się społeczeństwa jako ogólnokrajowe tendencje dotyczące terenów wiejskich</li> </ul>

Źródło: opracowanie własne

Tabela 3. Analiza SWOT – sfera gospodarcza.



Sfera gospodarcza	
siły	słabości
<ul style="list-style-type: none"> <li>obecność inwestorów lokalnych i zewnętrznych, reprezentujących różne branże i posiadających potencjał innowacyjny</li> <li>dostępność do terenów inwestycyjnych dobrze skomunikowanych z siecią dróg krajowych</li> </ul>	<ul style="list-style-type: none"> <li>niewielkie zasoby związane z produkcją rolną i rolno-spożywczą</li> <li>niższy od średniej krajowej wskaźnik dochodów własnych</li> </ul>
szanse	zagrożenia
<ul style="list-style-type: none"> <li>bliskość ponadlokalnego ośrodka miejskiego Tomaszowa Mazowieckiego, który świadczy usługi, których nie można zaspokoić na terenie gminy, m.in. szkolnictwo średnie oraz dostęp do rynku pracy</li> <li>bliskość infrastruktury kolejowej</li> </ul>	<ul style="list-style-type: none"> <li>szybko rozwijająca się konkurencja w zakresie dostępności do terenów i infrastruktury rozwojowej</li> </ul>

Źródło: opracowanie własne.

Tabela 4. Analiza SWOT – sfera środowisko-przestrzenna.

Sfera środowiskowo-przestrzenna	
siły	słabości
<ul style="list-style-type: none"> <li>dobrze warunki do rozwoju stref przemysłowych przy węzłach na trasie S8 oraz przy drogach powiatowych</li> <li>dobrze rozwinięta sieć wodociągowa i obecność na terenie gminy sieci gazowej</li> </ul>	<ul style="list-style-type: none"> <li>Składowisko Odpadów Innych niż Niebezpieczne i Obojętne, którego operatorem jest prywatna firma obsługująca m.in. Miasto Warszawa</li> <li>lotnisko wojskowe, którego operatorem jest 25 Brygada Kawalerii Powietrznej,</li> <li>obszary objęte ochroną w ramach Spalskiego Parku Krajobrazowego i sieci NATURA 2000</li> </ul>
szanse	zagrożenia
<ul style="list-style-type: none"> <li>środki zewnętrzne i krajowe na przedsięwzięcia o charakterze rozwojowym, w tym powstający Miejski Obszar Funkcjonalny Tomaszów Mazowiecki – Opoczno i zgłoszone do dofinansowania projekty dotyczące przeciwdziałania niszczeniu i ochrony środowiska</li> <li>bliskość ponadlokalnego ośrodka miejskiego Tomaszowa Mazowieckiego,</li> </ul>	<ul style="list-style-type: none"> <li>niekontrolowana presja człowieka na środowisko, w tym przede wszystkim rozlewanie się zabudowy mieszkaniowej</li> <li>niekorzystne zmiany klimatu, w tym susza hydrologiczna oraz gwałtowne zjawiska pogodowe (burze, gradobicia, huragany)</li> </ul>

który świadczy usługi których nie można zaspokoić na terenie gminy, m.in. transport zbiorowy	
--	--

Źródło: opracowanie własne.

## II. Oczekiwana społeczne i wyzwania rozwojowe

Władze gminy Lubochnia zwróciły się do mieszkańców z prośbą o wypowiedzenie się na temat sytuacji społeczno-gospodarczej gminy. W okresie poprzedzającym przystąpienie do prac nad budową strategii, mieszkańcy mogli składać do urzędu Gminy oraz sołtysów ankiety, w których:

- wyrazili opinię o silnych i słabych stronach gminy,
- ocenili warunki życia i warunki do prowadzenia aktywności społecznej i gospodarczej,
- wskazali główne problemy społeczne, gospodarcze i przestrzenne,
- wskazali priorytetowe kierunki działań,
- wymienili najważniejsze dla siebie inwestycje.

Podobnie jak do mieszkańców, Wójt Gminy Lubochnia zwrócił się do radnych rady gminy, sołtysów oraz lokalnych liderów społecznych i gospodarczych z prośbą o wskazanie kluczowych działań, których realizacja doprowadzi do poprawy warunków życia mieszkańców.

Tabela 5. problemy i proponowana aktywność

Najważniejsze Problemy	<ul style="list-style-type: none"> <li>• niewystarczająca dostępność do opieki zdrowotnej</li> <li>• wysoki odsetek mieszkańców korzystających z pomocy społecznej</li> <li>• wysokie bezrobocie</li> <li>• zagrożenie lokalnymi podtopieniami, ale i suszami</li> <li>• brak zagospodarowania i ochrony terenów cennych przyrodniczo (poza obszarami chronionymi)</li> <li>• uciążliwości związane z terenami wyłączonymi (lotnisko) i specjalnego przeznaczenia (składowisko odpadów)</li> <li>• wykluczenie komunikacyjne części gminy</li> </ul>
Proponowane Obszary Aktywności	<ul style="list-style-type: none"> <li>• wprowadzenie transportu zbiorowego łączącego centrum Lubochni z Tomaszowem Mazowieckim</li> <li>• poprawa jakości i bezpieczeństwa dróg</li> <li>• rozbudowa infrastruktury turystyczno-rekreacyjnej</li> <li>• promowanie postaw i inwestycji w zakresie szeroko rozumianej ochrony środowiska</li> <li>• koncentracja zabudowy dla ochrony terenów zielonych</li> <li>• oczyszczenie i uporządkowanie zaniedbanych terenów zielonych</li> <li>• wsparcie dla opieki zdrowotnej i podjęcie działań na rzecz zapewnienia opieki nad seniorami</li> <li>• organizacja zajęć aktywizujących dla dzieci i młodzieży</li> </ul>

	<ul style="list-style-type: none"> <li>• włączenie organizacji pozarządowych w działalność kulturalną, edukacyjną i senioralną</li> <li>• stworzenie przestrzeni dedykowanej dla organizacji pozarządowych</li> <li>• rozbudowa kanalizacji sanitarnej</li> <li>• budowa sieci gazowej</li> <li>• wprowadzenie nowych usług dla mieszkańców</li> </ul>
Kluczowe Działania wg Liderów	<ul style="list-style-type: none"> <li>• modernizacja lub budowa nowej oczyszczalni ścieków</li> <li>• budowa stacji uzdatniania wody</li> <li>• budowa punktu selektywnej zbiórki odpadów</li> <li>• samowystarczalność energetyczna</li> <li>• modernizacja oświetlenia ulicznego</li> <li>• rozbudowa sieci kanalizacyjnej</li> <li>• rozbudowa sieci gazowej</li> <li>• utworzenie gminnego ośrodka zdrowia</li> <li>• budowa i modernizacja dróg, w tym dojazdowych do terenów inwestycyjnych</li> <li>• budowa miejsc odpoczynku i rekreacji, szczególnie wokół już istniejącej infrastruktury gminnej</li> </ul>

źródło: opracowanie własne

Na podstawie oczekiwań społecznych oraz wniosków z analizy SWOT można określić wyzwania rozwojowe stojące przed gminą Lubochnia i przyporządkować je do trzech obszarów:

- obszar I – poprawa jakości życia mieszkańców w kluczowych obszarach:
  - ✓ aktywizacja społeczna,
  - ✓ opieka zdrowotna i opieka nad seniorami,
  - ✓ dostępność komunikacyjna.
- obszar II – ochrona i racjonalne wykorzystanie zasobów naturalnych:
  - ✓ zagospodarowywanie i ochrona przestrzeni publicznej
  - ✓ zrównoważona gospodarka wodna,
  - ✓ poprawa klimatu,
  - ✓ samowystarczalność energetyczna,
- obszar III – współpraca na rzecz kompleksowego rozwiązywania problemów i wykorzystywania potencjałów:
  - ✓ Miejski Obszar Funkcjonalny Tomaszów Mazowiecki – Opoczno,
  - ✓ rozwój lokalny kierowany przez społeczność,
  - ✓ partnerstwa lokalne.

### III. Projekcja rozwoju

Planowanie strategiczne służy przede wszystkim poprawie systemu podejmowania decyzji, tak aby były one jak najbardziej zrozumiałe i akceptowane dla organizacji. Planowanie powinno być oparte na racjonalnych przesłankach, powinno dążyć do zminimalizowania ryzyka i powinno służyć osiągnięciu korzyści zarówno w krótkim, jak i długim okresie.

Planowanie strategiczne w jednostkach samorządu terytorialnego powinno być wynikiem szerokiej zgody pomiędzy mieszkańcami a władzami pochodzącym z wyborów i wyznaczać kierunku rozwoju oraz działania nakierowane na rozwiązywanie problemów i tworzenie lepszych warunków do życia.

#### 3.1. Misja gminy i wizja jej rozwoju

Misja to powód, dla którego dana organizacja istnieje i który wyróżnia ją spośród innych, to także wspólne wartości, którymi kierują się władze i członkowie organizacji. Gmina jest formą organizacji wyjątkową ze względu na swoich mieszkańców oraz miejsce, w którym żyją. Specyfika misji gminy powinna odnosić się do:

- historii gminy,
- bieżących aspiracji,
- otoczenia i jego zasobów.

Ze względu na zapisy ustawy o samorządzie gminnym, które wskazują, że misja zawsze musi odnosić się do zaspokajania zbiorowych potrzeb wspólnoty, Misję Gminy Lubochnia można sformułować w następujący sposób:

*Mieszkańcy gminy Lubochnia, rodziny, przyjaciele oraz znajomi, łączą swoje siły i środki w celu realizacji działań zmierzających do poprawy warunków swojego życia.*

*Lokalna wspólnota dążyć będzie do zaspokojenia swoich potrzeb poprzez partnerską współpracę i w zgodzie z warunkami naturalnymi, tak aby zapewnić sobie i przyszłym pokoleniom podstawy do ciągłego rozwoju.*

*Gmina Lubochnia łączy tradycję z nowoczesnością a nowoczesność z tradycją.*

Misja samorządu lokalnego powinna wyznaczać kierunki działań i wskazywać ramy, w których muszą się one mieścić, informować i wyjaśniać mieszkańcom gminy, jakie są najważniejsze przesłanki wskazanych celów oraz motywować do wspólnego działania. Z misji powinna także wynikać wizja gminy, czyli syntetyczny opis stanu gminy do którego należy dążyć. Wizja wskazuje kierunek, w którym powinna podążać wspólnota lokalna. Wizja Gminy Lubochnia może brzmieć:

*Zgodne działania mieszkańców gminy Lubochnia, realizowane przez wskazanych przez siebie reprezentantów doprowadzą do podniesienia jakości życia i wzmocnienia lokalnych więzi. Koncentracja wysiłków na zapewnieniu mieszkańcom dostępu do jak najwyższej jakości usług, poczynając od opieki zdrowotnej, przez edukację i wychowanie, do sprawnej komunikacji pomiędzy miejscowościami i węzłami administracyjnymi uczyniła gminę Lubochnia miejscem przyjaznym do życia i pracy.*

*Mieszkańcy gminy Lubochnia, w odpowiedzialności za środowisko naturalne w którym żyją i w którym żyć będą ich dzieci, rozwijali nowoczesne rolnictwo, innowacyjne branże przemysłowe i usługowe, oparte na ekologicznych i energooszczędnych technologiach.*



### **3.2. Program operacyjny na lata 2022-2030**

Cele strategiczne i kierunki działań zostały opracowane na podstawie przeprowadzonej diagnozy oraz na wnioskach z wywiadów z udziałem osób odpowiedzialnych za zarządzanie i bieżące administrowanie gminą. Cele i kierunki działań zostały także poddane konsultacjom społecznym, z których raport stanowi integralną część niniejszego dokumentu.

Strategia rozwoju Gminy Lubochnia do 2040 roku definiuje 3 cele strategiczne i przyporządkowane do priorytetu i działania:

#### **Cel 1. Poprawa jakości życia mieszkańców w kluczowych obszarach:**

Priorytet 1.1. Aktywizacja społeczna, działania:

- budowa miejsc zabawy, rekreacji i integracji mieszkańców:
  - ✓ budowa skateparku lub pumtrucku w Lubochni
  - ✓ w sołectwie Brenica (przy ul. Spacerowej)
  - ✓ w sołectwie Glinnik
  - ✓ w sołectwie Lubochenek
  - ✓ w sołectwie Lubochnia Dworska
  - ✓ w sołectwie Marianka
- budowa świetlic wiejskich wraz z zagospodarowaniem terenu:
  - ✓ budowa wspólnej świetlicy dla sołectwa Dąbrowa i Nowy Glinnik
  - ✓ zagospodarowanie terenu w sołectwie Henryków
  - ✓ zagospodarowanie terenu wokół świetlicy w sołectwie Kochanów

- ✓ budowa świetlicy i zagospodarowanie terenu w sołectwie Emilianów
- ✓ zagospodarowanie terenu przy OSP w sołectwie Nowy Jasień
- budowa i rozbudowa infrastruktury sportowej:
  - ✓ budowa boiska wielofunkcyjnego przy Szkole Podstawowej w Glinniku
  - ✓ budowa, rozbudowa hali sportowej przy Zespole Szkolno-Przedszkolnym w Lubochni,
  - ✓ budowa boiska wielofunkcyjnego w Nowym Jasieniu,
  - ✓ modernizacja boiska trawiastego i kompleksu Orlik w Lubochni
- dostosowanie infrastruktury oświatowej do lokalnych potrzeb:
  - ✓ budowa żłobka lub utworzenie miejsc opieki nad dziećmi do lat 3

Priorytet nr 1.2. Opieka zdrowotna i opieka nad seniorami, działania:

- stworzenie warunków do rozwoju usług ochrony zdrowia w miejscowości Lubochnia
- budowa nowej i wykorzystanie istniejącej infrastruktury kulturalnej w miejscowości Lubochnia do organizacji zajęć i opieki dla seniorów

Priorytet nr 1.3. Dostępność komunikacyjna, działania:

- budowa i przebudowa dróg gminnych wraz z infrastrukturą:
  - ✓ budowa drogi pomiędzy miejscowościami Emilianów i Brenica
  - ✓ budowa drogi w sołectwie Dębniak
  - ✓ budowa ul. Spacerowej oraz modernizacja tzw. drogi pod lasem w Glinniku
  - ✓ budowa drogi w sołectwie Henryków w kierunku Nowego Jasienia
  - ✓ budowa drogi w sołectwie Jasień w kierunku Lechowa
  - ✓ przebudowa drogi w sołectwie Kochanów
  - ✓ przebudowa drogi Lubochenek – Kierz
  - ✓ przebudowa ul. Sportowej i Leśnej w sołectwie Lubochnia, Lubochnia-Górki
  - ✓ budowa dróg w sołectwie Luboszewy
  - ✓ budowa dróg w sołectwie Marianka (kierunek Dąbrowa i Luboszewy)
  - ✓ budowa dróg w sołectwie Małecz (kierunek Tarnowska Wola i Skrzyńki)
  - ✓ budowa dróg w sołectwie Nowy Jasień
  - ✓ przebudowa drogi w sołectwie Tarnowska Wola
  - ✓ modernizacja mostu oraz szlaku historycznego w sołectwie Lubochnia
  - ✓ budowa drogi w miejscowości Olszowiec
  - ✓ utwardzenie dróg prowadzących do nowych i nowopowstających osiedli oraz wydzielanych terenów pod zabudowę mieszkaniową i mieszkaniowo-usługową
- rozbudowa układów komunikacyjnych przy węzłach na S8
  - ✓ przebudowa układu komunikacyjnego w sołectwie Emilianów i Nowy Olszowiec
  - ✓ budowa obwodnicy w Jakubowie dla otwarcia terenów inwestycyjnych
- włączenie miejscowości Lubochnia w system komunikacji zbiorowej organizowanej przez Miasto Tomaszów Mazowiecki wraz z budową węzła przesiadkowego oraz organizacja zbiorowej komunikacji lokalnej połączonej z dowozem uczniów do placówek edukacyjnych.

## **Cel 2. Ochrona i racjonalne wykorzystanie zasobów naturalnych:**

Priorytet nr 2.1. Zrównoważona gospodarka wodna, działania:

- melioracja i mała retencja:
  - ✓ łąki w sołectwie Lubochnia Dworska,
  - ✓ tereny wokół rzeki Lubochenki przy ul. Skierniewickiej w Lubochni,
  - ✓ zagospodarowanie wód opadowych
- budowa ujęć wody i stacji uzdatniania wody wraz rozbudową sieci wodociągowej:
  - ✓ budowa stacji uzdatniania wody w sołectwie Tarnowska Wola
  - ✓ rozbudowa i przebudowa sieci wodociągowej w sołectwie Luboszewy
  - ✓ rozbudowa stacji uzdatniania wody (dodatkowy zbiornik) w Dąbrowie
  - ✓ budowa sieci wodociągowych dla nowopowstających terenów mieszkaniowo-usługowych
- modernizacja oczyszczalni ścieków wraz z rozbudową sieci kanalizacyjnej:
  - ✓ modernizacja i rozbudowa istniejącej oczyszczalni ścieków w Lubochni Dworskiej
  - ✓ budowa sieci kanalizacji sanitarnej w sołectwie Dębniak i Tarnowska Wola oraz Henryków
  - ✓ budowa sieci kanalizacji sanitarnej w sołectwie Luboszewy
  - ✓ budowa sieci kanalizacji sanitarnej w sołectwie Glinnik
  - ✓ budowa sieci kanalizacji sanitarnej w sołectwie Lubochenek
  - ✓ budowa sieci kanalizacji sanitarnej dla nowopowstających terenów mieszkaniowo-usługowych
- budowa nowej oczyszczalni ścieków

Priorytet nr 2.2. Poprawa klimatu, działania:

- budowa farmy fotowoltaicznej o mocy do 1,5 MW w celu zaspokajania potrzeb własnych,
- głęboka termomodernizacja wraz z wykorzystaniem OZE budynku Urzędu Gminy,
- rozbudowa sieci gazowej i budowa nowej sieci gazowej

Priorytet nr 2.3. Gospodarka odpadami, działania:

- budowa punktu selektywnej zbiórki odpadów komunalnych (PSZOK)

Priorytet nr 2.4. Ład przestrzenny, działania:

- uporządkowanie przestrzeni wspólnych:
  - ✓ centrum miejscowości Lubochnia (pod kątem nadania mu funkcji miastotwórczych)
- rozbudowa istniejących i budowa nowych stref przemysłowych:
  - ✓ rozbudowa stref w sołectwach Jasień, Lubochnia-Górki, Glinnik i Dąbrowa
  - ✓ budowa stref w sołectwach Brenica, Emilianów i Lubochnia-Górki, Lubochnia

- ✓ budowa strefy przy drodze powiatowej w kierunku Skrzynek
- opracowanie lub aktualizacja Miejscowych Planów Zagospodarowania Przestrzennego:
  - ✓ dla sołectwa Jasień
  - ✓ dla sołectwa Lubochnia-Górki (zmiana przeznaczenia terenów pod budownictwo mieszkaniowe)
  - ✓ dla sołectwa Lubochnia i Lubochnia Górki (tereny pod inwestycje)
  - ✓ dla sołectwa Nowy Glinnik – Osiedle (tereny wokół lotniska)
- uporządkowanie stanów prawnych terenów tzw. wspólnot gruntowych
- wytyczenie terenów o charakterze mieszkaniowo-usługowym jako sposób na pozyskanie nowych mieszkańców

**Cel 3. Współpraca na rzecz kompleksowego rozwiązywania problemów i wykorzystywania potencjałów:**

Priorytet nr 3.1. Realizacja projektów zintegrowanych w ramach Miejskiego Obszaru Funkcjonalny Tomaszów Mazowiecki – Opoczno:

- poprawa efektywności energetycznej w gminie Lubochnia – oświetlenie przyjazne naturze. Rozbudowa i modernizacja istniejącego oświetlenia ulicznego na energooszczędne na terenie gminy Lubochnia
- ochrona przed pożarami, prowadzenie akcji ratowniczych oraz usuwanie skutków katastrof na terenie MOF poprzez zakup wozów bojowych wraz z niezbędnym wyposażeniem oraz wyposażenia dla OSP w gminie Lubochnia
- transport niskoemisyjny/zeroemisyjny
- tworzenie wspólnej oferty turystycznej pomiędzy gminą Lubochnia i Inowódz poprzez zagospodarowanie szlaku historyczno-turystycznego wraz z budową mostku na rzece Lubochence w gminie Lubochnia

Priorytet nr 3.2. Rozwój lokalny kierowany przez społeczność, działania:

- działania na rzecz wzmocnienia więzi lokalnych z uwzględnieniem potrzeb osób starszych i wykluczonych,
- działania na rzecz wzmocnienia więzi lokalnych z uwzględnieniem potrzeb młodzieży,
- działania zmierzające do wzmocnienia lokalnych potencjałów, w tym szczególnie do wyłonienia nowych liderów społecznych i gospodarczych
- działania na rzecz wzmocnienia atrakcyjności obszarów wiejskich, m.in. poprzez zagospodarowywanie przestrzeni wspólnych i budowy systemów komunikowania się z wykorzystaniem narzędzi cyfrowych

Priorytet nr 3.3. Partnerstwa lokalne, działania:

- opracowanie planów odnowy miejscowości dla poszczególnych sołectw



### 3.3. Zgodność celów i działań z dokumentami planistycznymi wyższego rzędu

Horyzontalnym dokumentem, do którego nawiązuje Strategia Rozwoju Gminy Lubochnia do 2040 roku jest „**EUROPA 2020**” – strategia Unii Europejskiej na rzecz wzrostu gospodarczego i zatrudnienia, przyjęta w 2010 roku. Dokument ten wskazuje pięć nadrzędnych obszarów, w jakich działać powinna wspólnota europejska:

- zatrudnienie,
- badania i rozwój,
- klimat i energia,
- integracja społeczna,
- walka z ubóstwem.

oraz siedem tzw. inicjatyw przewodnich, na których należy koncentrować środki i zasoby:

- innowacje,
- gospodarka cyfrowa,
- zatrudnienie,
- młodzież,
- polityka przemysłowa,
- ubóstwo,
- oszczędne gospodarowanie zasobami.

Na gruncie Polskim, dokumentem horyzontalnym jest Długookresowa Strategia Rozwoju Kraju „**POLSKA 2030. Trzecia Fala nowoczesności**”, która ma charakter rekomendacji w zakresie wyzwań rozwoju społeczno-gospodarczego oraz przestrzennego. Myślą przewodnią tego dokumentu jest pragnienie uniknięcia spowolnienia rozwoju gospodarczego i zbudowanie do 2030 roku przewag konkurencyjnych w wybranych obszarach, m.in. w obszarze edukacji, który nie jest w Polsce odpowiednio eksploatowany.

Dokument ten jako cel nadrzędny stawia poprawę warunków życia mieszkańców Polski, który zostanie osiągnięty poprzez równoczesne oddziaływanie na trzy obszary:

- konkurencyjność i innowacyjność gospodarki,
- równoważenie potencjałów rozwojowych regionów,
- efektywność i sprawność państwa.

Specyficzne miejsce w systemie krajowych dokumentów strategicznych zajmuje **Koncepcja Przestrzennego Zagospodarowania Kraju 2030** która uznaje, że rozwój Polski możliwy jest wyłącznie wtedy, gdy uda się pogodzić interesy wszystkich użytkowników przestrzeni, tj. mieszkańców, przedsiębiorców i inwestorów oraz władz centralnych, regionalnych i lokalnych. Za najważniejsze pola współpracy na rzecz zagospodarowania przestrzeni w dokumencie tym uznano:

- poprawę konkurencyjności największych miast i budowę powiązań między nimi,
- tworzenie warunków równomiernego rozwoju poza największymi miastami,
- rozwój infrastruktury transportowej i telekomunikacyjnej,
- wzmacnianie odporności na zagrożenia związane z bezpieczeństwem energetycznym i ekstremalnymi zjawiskami naturalnymi,
- systematyczną budowę i utrzymanie skutecznego systemu planowania przestrzennego.

W Strategii Rozwoju Gminy Lubochnia do 2040 roku odnajdujemy liczne nawiązania do trzech w/w dokumentów horyzontalnych. Z dokumentu „EUROPA 2020” strategia czerpie inspiracje w zakresie planowania działań uwzględniających przeciwdziałanie zmianom klimatu i poszukiwaniu racjonalnych sposobów gospodarowania zasobami. Z dokumentu „POLSKA 2030” wynika znaczenie, jakie Gmina Lubochnia przykłada do budowy i wykorzystania w przyszłości potencjału zawartego w edukacji swoich mieszkańców. A w uznaniu dla idei godzenia interesów, zawartej w Koncepcji Przestrzennego Zagospodarowania Kraju, punktem wyjścia dla wielu planowanych działań są zapisy Studium Uwarunkowań i Kierunków Rozwoju Gminy Lubochnia z 2016 roku.

Dokumentem strategicznym, łączącym koncepcje horyzontalne z rozwojem regionalnym, jest **Krajowa Strategia Rozwoju Regionalnego 2030**, będąca zbiorem uniwersalnych dla całego kraju wartości i zasad współpracy. Dokument ten określa ramy, w jakich możliwe jest planowanie rozwoju regionalnego (wojewódzkiego) i lokalnego (powiatowego i gminnego). Główne zapisy tego dokumentu dotyczą:

- zrównoważonego rozwoju całego kraju, czyli zmniejszania dysproporcji w rozwoju społeczno-gospodarczym obszarów miejskich i wiejskich,
- identyfikacji potrzeb i zasobów oraz wyzwań i barier, tak aby efektywniej dobierać narzędzia interwencji,
- wsparcia obszarów słabiej rozwiniętych gospodarczo, w tym szczególnie obszarów zagrożonych trwałą marginalizacją i miast tracących swoje funkcje społeczno-gospodarcze,
- wsparcia konkurencyjności i innowacyjności oraz działań dotyczących podniesienia jakości kapitału ludzkiego i społecznego,
- podniesienia kompetencji administracji publicznej i wspieranie budowy powiązań lokalnych,
- zwiększenia roli i odpowiedzialności samorządów lokalnych za rozwój lokalny, w tym szczególnie za realizację wspólnych, ponad granicznych projektów.

Strategia Rozwoju Gminy Lubochnia do 2040 roku największe znaczenie przykłada do działań mających na celu podniesienie jakości kapitału ludzkiego i społecznego poprzez działania w obszarze edukacji. Podczas przygotowywania strategii bardzo dużą uwagę przykładano do diagnozy społeczno-ekonomicznej oraz środowiskowo-przestrzennej Gminy, tak aby właściwie zidentyfikować potrzeby rozwojowe i rozpoznać bariery, które blokują rozwój gminy. Strategia bardzo mocno podkreśla także konieczność współpracy ponadlokalnej i realizacji wspólnych, zintegrowanych projektów.

W **Strategii Rozwoju Województwa Łódzkiego 2030**, przyjętej Uchwałą Nr XXXI/414/21 Sejmiku Województwa Łódzkiego z dnia 6 maja 2021 r. Gmina Lubochnia nie jest wskazana wprost, należy jednak do Miejskiego Obszaru Funkcjonalnego Tomaszów Mazowiecki - Opoczno, czyli jednego z czterech obszarów w województwie łódzkim, w których duże miasta – w tym przypadku niestety tracące funkcje społeczno-gospodarcze – oddziałują ekonomicznie, społecznie, przestrzennie i kulturowo na otaczające je gminy. Obszary takie powinny charakteryzować się kompleksowym podejściem do projektów w zakresie transportu publicznego, zwiększania efektywności energetycznej, poprawy stanu środowiska przyrodniczego (szczególnie w zakresie ochrony powietrza), wzrostu atrakcyjności osadniczej, wsparcia rozwoju kształcenia i szkolenia zawodowego oraz rozwoju kultury, turystyki i rekreacji. Ważne jest, aby samorządy tworzące dany Miejski Obszar Funkcjonalny przygotowały projekty rozwojowe o zintegrowanym charakterze (tematycznym lub terytorialnym), gdyż tylko takie działania uzyskają wsparcie w ramach instrumentu Zintegrowanych Inwestycji Terytorialnych.

Należy też zauważyć bliskość Gminy Lubochnia z obszarami wiejskimi uznanymi za:

- obszary zagrożone trwałą marginalizacją (gminy Czerniewice, Budziszewice, Żelechlinek), charakteryzującymi się niską atrakcyjnością osadniczą, problemami demograficznymi, słabą dostępnością komunikacyjną, brakami w infrastrukturze komunalnej, niskim poziomem przedsiębiorczości, bezrobociem i obniżonym poziomem zamożności mieszkańców, dla których przewidziano działania o charakterze pobudzającym w zakresie wzmocnienia istniejących potencjałów i aktywnej integracji, m.in. w zakresie przedsiębiorczości, dostępności komunikacyjnej, integracji społecznej, rozwoju infrastruktury technicznej i poprawy dostępności do podstawowych usług publicznych – w wyniku działań o charakterze strategicznym, obszary te powinny zostać przekształcone w Obszary Aktywnej Integracji,
- obszary z dominującą funkcją rolniczą, przyrodniczą lub turystyczną ale położone poza Miejskimi Obszarami Funkcjonalnymi (ponownie są to gminy Czerniewice, Budziszewice, Żelechlinek), które wyróżniają się potencjałem środowiska przyrodniczego (doliny rzek, obszary cenne przyrodniczo i krajobrazowo), dziedzictwem kulturowym (obszary i obiekty zabytkowe) lub zagospodarowaniem turystycznym; obszary te powinny być racjonalnie wykorzystywane poprzez zaplanowanie działań dywersyfikujących gospodarkę ale ze szczególnym zwróceniem uwagi na obszary chronione i cenne przyrodniczo oraz na zwiększanie odporności na zmiany klimatu i zagrożenia naturalne (retencja) – w wyniku działań o charakterze strategicznym, obszary te powinny zostać przekształcone w Obszary Zielonej Gospodarki.

Strategia Rozwoju Województwa Łódzkiego 2030 w odniesieniu do obszarów wiejskich określa cztery wspólne grupy problemów dla gmin wiejskich i są to:

1. problemy transportowe, które dotyczą zarówno braków i niedostatków w infrastrukturze komunikacyjnej (obwodnice i stan dróg), jak i wykluczenia z dostępu do transportu publicznego,
2. niski potencjał gospodarczy, zarówno w zakresie rolnictwa (wsparcie i modernizacja), jak i rozwoju funkcji pozarolniczych (głównie kapitał ludzki i społeczny),
3. stan środowiska naturalnego, szczególnie w zakresie jakości wód powierzchniowych i powietrza oraz niewystarczającej ochrony obszarów cennych przyrodniczo,
4. presja urbanizacyjna, prowadząca do chaosu przestrzennego (niedorozwój infrastruktury) i wzrostu kosztów społecznych (konflikty).

Strategia proponuje dla gmin wiejskich opracowanie planów rozwoju opartych na następujących założeniach:

1. wsi wielofunkcyjnej, opartej na branżach komplementarnych dla rolnictwa oraz innowacyjności związanej z nowymi sektorami, m.in. zielonej gospodarki czy odnawialnych źródeł energii (OZE),
2. świadczeniu usług społecznych dla starzejącego się społeczeństwa (opieka, terapia, integracja) oraz usług związanych z zagospodarowaniem czasu wolnego (turystyka, rozrywka, edukacja),
3. podnoszeniu kwalifikacji zawodowych, zwłaszcza w zakresie telekomunikacji (Internet) oraz dostosowanie do potrzeb rynkowych (reorientacja zawodowa),
4. podnoszeniu jakości życia (Smart Villages) w zakresie mobilności, przedsiębiorczości, innowacji, edukacji, usług zdrowotnych i przeciwdziałaniu wykluczeniu,
5. zrównoważony rozwój w ramach Krajowej Sieci Obszarów Wiejskich (KSOW) oraz Lokalnych Grup Działania (LGD), które służyć mają rozwojowi współpracy pomiędzy wszystkimi podmioty zaangażowanymi w rozwój obszarów wiejskich,
6. zapewnienia jak najlepszej jakości środowiska przyrodniczego, poprzez dbanie o tereny zielone jako miejsca wypoczynku, rekreacji i aktywności fizycznej oraz ochronę terenów o największych walorach przyrodniczo-krajobrazowych.

**Plan Zagospodarowania Przestrzennego Województwa łódzkiego oraz Plan Zagospodarowania Przestrzennego Miejskiego Obszaru Funkcjonalnego Łodzi**, przyjęty Uchwałą nr LV/679/18 Sejmiku Województwa łódzkiego z dnia 28 sierpnia 2018 r., określający cele i kierunku rozwoju przestrzennego województwa łódzkiego również wprost nie odnosi się do Gminy Lubochnia. Zgodnie z założeniami planu, gmina Lubochnia jest obszarem wiejskim o słabej dostępności do usług publicznych i jej rozwój powinien koncentrować się na niwelowaniu tej słabości.

W projekcie **Strategii Rozwoju Powiatu Tomaszowskiego na lata 2021-2030**, ogłoszonym w dn. 23 sierpnia 2021 r. w celu przeprowadzenia konsultacji społecznych, Gmina Lubochnia określona jest tylko poprzez jeden czynnik rozwojowy – zgłoszenie do Miejskiego Obszaru Funkcjonalnego Tomaszów Mazowiecki – Opoczno, w ramach których realizowane będą projekty dotyczące m.in. zwiększenia efektywności energetycznej, poprawy stanu środowiska przyrodniczego (jakość powietrza), rozwój kultury, turystyki i rekreacji, wzrost jakości osadniczej, rozwój zrównoważonego transportu turystycznego, wsparcie kształcenia i szkolenia zawodowego oraz rozwój gospodarczy.

## **IV. Model struktury funkcjonalno-przestrzennej**

Obowiązek opracowania w ramach strategii rozwoju gminy modelu struktury funkcjonalno-przestrzennej wprowadziła nowelizacja ustawy o samorządzie gminnym, która weszła w życie 13 listopada 2020 r. O ile jednak układ funkcjonalno-przestrzenny, na który składa się rozmieszczenie głównych elementów przyrodniczych i społeczno-gospodarczych oraz obszarów wyróżniających się w gminie wraz z ich wzajemnymi powiązaniem jest opisany w ramach polityki przestrzennej, to dla opracowania modelu funkcjonalno-przestrzennego gminy ustawodawca nie przewidział konkretnych wymogów. Można domniemywać, że model taki ma zobrazować opisaną w strategii rozwoju gminy wizję (obszary interwencji, cele strategiczne i operacyjne) i powinien odnosić się do:

- potrzeby planowania przestrzennego w gminie,
- wskazania funkcji dla obszaru centralnego gminy,
- utrzymania terenów rolniczych i leśnych,
- wskazania potrzeb rewitalizacyjnych lub obszarów strategicznej interwencji.

### **4.1. Założenia do opracowania modelu funkcjonalno-przestrzennego rozwoju Gminy Lubochnia**

Gmina Lubochnia to jedna z 10 gmin wiejskich powiatu tomaszowskiego w województwie łódzkim. Sąsiaduje z Miastem Tomaszowem Mazowieckim, ośrodkiem lokalnym będącym siedzibą władz powiatowych, określonym w Strategii Rozwoju Województwa Łódzkiego 2030 jako miasto średnie, stanowiące biegun rozwoju, ale i uznanym jednocześnie za ośrodek tracący swoje funkcje społeczno-gospodarcze oraz gminami wiejskimi Tomaszów Mazowiecki, Inowódz, Czerniewice, Budziszewice i Ujazd, które Strategia Wojewódzka zalicza do obszarów trwałej marginalizacji z możliwością rozwoju funkcji rolniczych, przyrodniczych lub turystycznych. Strategia Rozwoju Województwa wskazuje dla Gminy Lubochnia możliwość podejmowania działań rozwojowych w ramach Miejskiego Obszaru Funkcjonalnego Tomaszów – Opoczno w ramach obszarów: transport i komunikacja (włączanie obszarów wykluczonych), potencjał gospodarczy (rolnictwo i kapitał ludzki), stan środowiska naturalnego (wody powierzchniowe i powietrze), przeciwdziałanie presji urbanizacyjnej (niedorozwój infrastruktury związany z tzw. „rozlewaniem się” zabudowy mieszkaniowej).



Rys. 1. Podział administracyjny Powiatu Tomaszowskiego

źródło:

Gmina Lubochnia zajmuje powierzchnię 131,56 km<sup>2</sup> i podzielona jest na 21 sołectw, w skład których wchodzi 30 miejscowości: Brenica, Dębniak, Dąbrowa, Emilianów (Emilianów, Czółna), Glinnik, Henryków, Jasień (Jasień, Szczurek), Kochanów, Lubochenek (Lubochenek, Kierz, Rzekietka), Lubochnia, Lubochnia Górki (Lubochnia Górki, Jakubów, Kruszewiec, Chrzemce), Lubochnia Dworska, Luboszewy (Luboszewy, Cygan), Marianka, Małecz, Nowy Glinnik, Nowy Jasień (Nowy Jasień, Albertów), Nowy Olszowiec, Olszowiec, Tarnowska Wola, Nowy Glinnik – Osiedle).

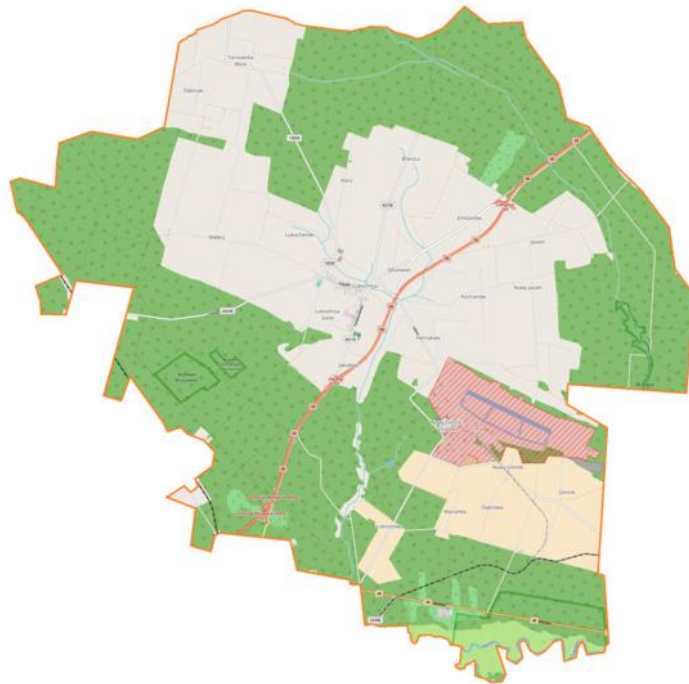


Rys. 2. Podział administracyjny Gminy Lubochnia

źródło:

Model funkcjonalno-przestrzenny Gminy Lubochnia determinowany jest przez obszary z różnych powodów wyłączone lub z ograniczoną władzą wspólnoty lokalnej:

- Spalski Park Krajobrazowy (Cygan, Glinnik),
- lotnisko wojskowe (Nowy Glinnik),
- składowisko odpadów (Lubochnia Górki),
- droga ekspresowa S8, droga krajowa nr 48 i linia kolejowa nr 53.



Rys. 3. Mapa Gminy Lubochnia

źródło:

Krajobraz Gminy Lubochnia został zdeterminowany przez dolinę rzeki Pilicy i składa się z płaskiej równicy, położonej na wysokości ok. 180 m n.p.m. z niewielkimi falowaniami i jednym nieznacznym obniżeniem w dolinie rzeki Gać. Obszar gminy cechuje się znacznym zalesieniem, stanowiącym pozostałość Puszczy Pilickiej. Na terenie gminy znajdują się niewielkie zasoby piasków kwarcowych w okolicy wsi Małecz, Glinnik i Brenica, które ze względu na położenie w strefie ochronnej Spalskiego Parku Krajobrazowego nie powinny być eksploatowane.

Gleby występujące na terenie Gminy Lubochnia mają dobrą charakterystykę pod względem żyzności oraz nawodnienia (Małecz, Dębniak, Tarnowska Wola i Brenica) i nadają się pod uprawy rolne. Zgodnie z dostępnymi danymi, 38% powierzchni gminy wykorzystywana jest rolniczo pod uprawy oraz sady. Niemniej, na niektórych obszarach gminy można zauważyć postępujące procesy degradacji gleby, dotyczące gleb brunatnych i bielcowych oraz problemy z wahaniami poziomu wód gruntowych.

Krajobrazu gminy dopełniają obszary związane z obiektami wpisanymi do rejestru zabytków i ich otoczeniem: kościoł w Lubochni, stanowiący dominantę przestrzenną dla centrum miejscowości oraz dwoma założeniami dworskimi w Małczu.

Układ komunikacyjny gminy determinują wspomniane wcześniej droga ekspresowa S8 Warszawa – Wrocław i droga krajowa nr 48 Tomaszów Mazowiecki – Kozienice, a dopełniają go drogi powiatowe, gminne i międzygminne. Przez obszar gminy przebiega linia kolejowa nr 25 Łódź – Tomaszów Mazowiecki, która niestety nie ma przystanku na terenie Gminy Lubochnia oraz linia kolejowa nr 53 Tomaszów Mazowiecki – Spała, kursująca sezonowo. Linię kolejową posiada także lotnisko wojskowe w Nowym Glinniku.

Gmina Lubochnia jest w znacznym stopniu podłączona do wodociągów grupowych, zasilanych z ujęć w miejscowości Lubochnia oraz Dabrowa oraz w przeważającej części skanalizowana, a ścieki trafiają do biologiczno-mechanicznej oczyszczalni w miejscowości Lubochnia Dworska. Gospodarstwa na obszarach niekanalizowanych korzystają ze zbiorników bezodpływowych i przydomowych oczyszczalni ścieków.

Gmina Lubochnia jest w 100% zelektryfikowana, a przez jej obszar przebiegają sieci średnich i niskich napięć zasilane ze stacji położonych w mieście Tomaszowie Mazowieckim.

Na terenie Gminy Lubochnia tylko osiedle mieszkaniowe, jednostka wojskowa w Nowym Glinniku posiada system grzewczy wyposażony w węzeł ciepłowniczy, zasilany z sieci gazowej średniego ciśnienia doprowadzonej z Tomaszowa Mazowieckiego. Pozostałe budynki prywatne i publiczne ogrzewane są z palenisk na paliwa stałe (węgiel kamienny, ekogroszek i pellet), pomy ciepła lub gaz propan-butan. Część z budynków w sołectwie Luboszewy korzysta z sieci gazu ziemnego.

Przez teren Gminy Lubochnia przebiegają dwa czynne gazociągi wysokiego ciśnienia na linii Małecz – Tarnowska Wola oraz Lubochnia Górki. Ponadto wzdłuż drogi ekspresowej S8 przebiega trwale wyłączony z eksploatacji gazociąg wysokiego ciśnienia.

W Gminie Lubochnia zdecydowana większość mieszkańców zadeklarowała selektywną zbiórkę odpadów, których odbiorem zajmuje się firma zewnętrzna.

#### **4.2. Wyznaczenie obszaru centralnego Gminy Lubochnia**

Problemem większości gmin wiejskich w Polsce jest wyznaczenie obszaru centralnego, który wyróżniałby się zarówno pod względem czytelności funkcji, jak i kompozycji układu przestrzennego. Obszar centralny w gminie wiejskiej powinien:

- tworzyć obszar węzłowy dla gminy, oparty o przestrzeń publiczną i koncentrację funkcji istotnych dla funkcjonowania gminy,
- stymulować wzrost atrakcyjności gminy jako miejsca zamieszkania i pracy, nie tylko dla mieszkańców ale i ludności napływowej,



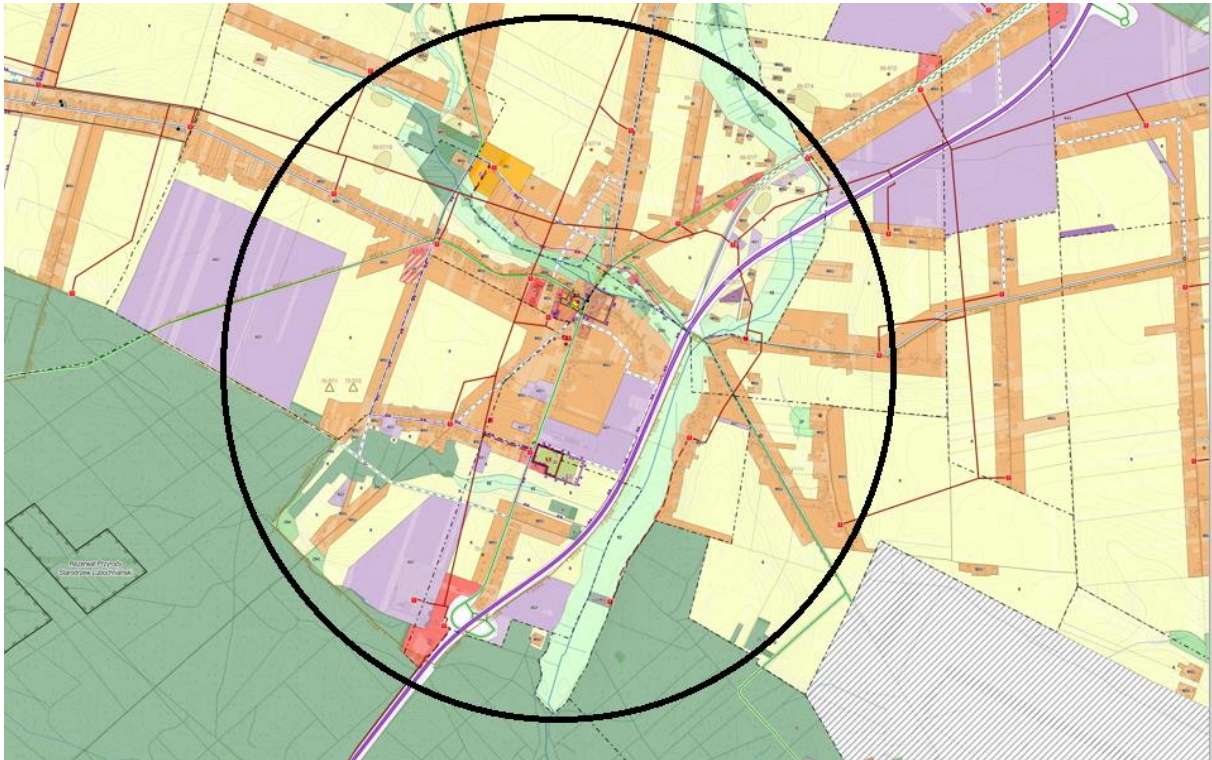
- wpływać na wzrost zaangażowania społeczności lokalnej w procesy rozwoju gminy i rozwiązywania pojawiających się problemów,
- podnosić standard życia mieszkańców, zwłaszcza w zakresie dostępu do usług,
- utrzymywać tradycje i tożsamość lokalną.

Tak określony obszar centralny, przy spełnieniu określonych, dodatkowych warunków, może być jednym z czynników miastotwórczych. Warunkami tymi są m.in. przejrzysty układ komunikacyjny, tworzenie warunków do lokowania biznesu, wielkość i skala zabudowy oraz koncentracja funkcji usługowych i aktywności społecznej.

Gmina Lubochnia posiada obszar zlokalizowany w miejscowości Lubochnia, który charakteryzuje się:

- ogólnodostępną przestrzenią publiczną (plac i park)
- lokalizacją budynków użyteczności publicznej (szkoła podstawowa, przedszkole, kościół, dom kultury, biblioteka, ośrodek zdrowia),
- koncentracją funkcji administracyjnych (Urząd Gminy, poczta, OSP),
- czytelnym układem komunikacyjnym i potencjałem w zakresie stworzenia centrum przesiadkowego (skrzyżowanie ulic Łódzka, Tomaszowska, Plac Władysława Jagiełły wraz z parkingiem przy domu kultury)
- strefą wypoczynku (park),
- obiektami i przestrzeniami generującymi aktywność społeczną (kościół, dom kultury),
- koncentracją działań na rzecz podniesienia jakości przestrzeni (inwestycje),
- nowymi rozwiązaniami komunikacyjnymi (przebudowa ulic),
- rezerwą (potencjałem) terenu pod lokalizację nowych inwestycji
- nowymi terenami pod zabudowę mieszkaniowo-usługową.

Rys. 4. Projektowany obszar centralny



Źródło: opracowanie własne

Obszar ten wyróżnia się pod względem czytelnego układu komunikacyjnego, koncentracji aktywności społecznej i wielofunkcyjności. Posiada też „wizerunek”, na który składa się lokalizacja w centrum gminy, dominanta architektoniczna w postaci kościoła, ukształtowana przestrzeń centralna (park i plac) oraz nowa infrastruktura (dom kultury, infrastruktura drogowa) oraz stanowi geodezyjne centrum powiatu tomaszowskiego.

#### 4.3. Ustalenia i rekomendacje w zakresie polityki przestrzennej Gminy Lubochnia

Planowanie i zagospodarowanie przestrzenne w Gminie Lubochnia opiera się na studium uwarunkowań i kierunków zagospodarowania gminy uchwalonym 16 grudnia 2016 r. oraz 6 miejscowych planach zagospodarowania przestrzennego dla fragmentów terenu położonych w obrębach:

- Lubochnia Dworska, Jakubów i Lubochnia Górki, ustalającym przeznaczenie terenów pod obiekty produkcyjne, składy i magazyny lub zabudowę usługową, przyjęty uchwałą nr XLVIII/297/21 Rady Gminy Lubochnia z dnia 29 grudnia 2021 r.,
- Dąbrowa, Glinnik I, Luboszewy, Marianka, ustalającym przeznaczenie terenów pod zabudowę mieszkaniową jednorodzinną lub usługową, obiekty przemysłowe, składy i magazyny oraz zabudowę usługową, tereny rolnicze, tereny leśne, tereny dróg publicznych klasy zbiorczej i teren kolejowy, przyjęty uchwałą nr XXXIX/235/21 Rady Gminy Lubochnia z dnia 28 kwietnia 2021 r.,

- Tarnowska Wola, ustalającym tereny zabudowy mieszkaniowej jednorodzinnej, zabudowy zagrodowej w gospodarstwach rolnych, hodowlanych i ogrodniczych oraz teren rolniczy, przyjęty uchwałą nr XIV/101/19 Rady Gminy Lubochnia z dnia 25 września 2019 r.,
- Lubochnia, ustalający teren zabudowy usługowej oraz teren dróg publicznych klasy zbiorczej, przyjęty uchwałą nr VII/49/19 Rady Gminy Lubochnia z dnia 27 marca 2019 r.,
- Olszowiec Nowy, Emilianów i Jasień I ustalający tereny obiektów produkcyjnych, składów i magazynów oraz zabudowy usługowej, tereny upraw polowych, teren lasu, teren dróg publicznych klasy ekspresowej, przyjęty uchwałą nr VII/48/19 z dnia 27 marca 2019 r.,
- Brenica, ustalający tereny zabudowy mieszkaniowej jednorodzinnej z towarzyszącą zabudową usługową, przyjęty uchwałą nr VII/47/19 z dnia 27 marca 2019 r.

Projekt Strategii Rozwoju Gminy Lubochnia do 2040 roku został opracowany w zgodzie z w/w dokumentami kształtującymi politykę przestrzenną, a wskazane priorytety, cele strategiczne i działania wpisują się w przyjęty układ funkcjonalno-przestrzenny:

Priorytet 1.1. dotyczący Aktywności społecznej, zakłada działania polegające na porządkowaniu przestrzeni publicznej i nadawaniu im nowych funkcji w zakresie (budowa placów zabawa, świetlic wiejskich i zagospodarowywaniu terenów wokół nich).

Priorytet 1.2. dotyczący Opieki zdrowotnej i opieki nad seniorami zakłada rozbudowę i wprowadzenie nowych funkcji do obszaru centralnego w miejscowości Lubochnia.

Priorytet 1.3. dotyczący dostępności komunikacyjnej zakłada m.in. włączenie miejscowości Lubochnia w system komunikacji zbiorowej i utworzenie węzła przesiadkowego.

Priorytet 2.1. dotyczący zrównoważonej gospodarki wodnej zakłada m.in. uporządkowanie stosunków wodnych i uwolnienie nowych terenów.

Priorytet 2.2. dotyczący poprawy klimatu i priorytet 2.3. dotyczący gospodarki odpadami zakładają działania zmierzające do podniesienia atrakcyjności gminy jako miejsca do zamieszkania.

Priorytet 2.4. dotyczący ładu przestrzennego zakłada m.in. dalsze działania na rzecz uporządkowania przestrzeni publicznej, utrzymanie i rozwój wskazanych w cząstkowych planach zagospodarowania przestrzennego stref przemysłowych oraz opracowanie nowych planów uwzględniających tereny rolnicze i tereny pod budownictwo mieszkaniowe.

Priorytet 3.1. dotyczący realizacji projektów zintegrowanych w ramach Miejskiego Obszaru Funkcjonalnego Tomaszów – Opoczno i Priorytet 3.2. dotyczący realizacji projektów w ramach Rozwoju lokalnego kierowanego przez społeczność zakładają działania na rzecz podniesienia atrakcyjności gminy jako miejsca do zamieszkania.

## V. System realizacji

System realizacji Strategii Rozwoju Gminy wynika zarówno ze specyfiki procesu, jakim jest zarządzanie strategiczne, jak i rozwiązań prawnych i instytucjonalnych, jakie obowiązują jednostki samorządu terytorialnego. System ten jest też silnie związany z poziomem lokalnego kapitału społecznego oraz przyjętym przez władze samorządowe modelem współpracy z mieszkańcami i lokalnymi podmiotami.

### 5.1. Wdrażanie strategii

Podmiotem odpowiedzialnym za realizację Strategii Rozwoju Gminy Lubochnia do roku 2040 jest Wójt Gminy oraz Urząd Gminy, którzy wspólnie odpowiadają za:

- realizację działań i przypisanych im projektów,
- monitorowanie wskaźników postępu realizacji działań i projektów,
- ewaluację przyjętych celów strategicznych i operacyjnych,
- ewentualną aktualizację zapisów strategii,
- zapewnienie mieszkańcom dostępu do informacji o realizacji strategii.

Kluczową rolę w zarządzaniu rozwojem gminy oraz odpowiedzialność za jej stan ponosi Wójt Gminy Lubochnia, który sprawuje przywództwo nad organizacją, jaką jest gmina oraz odpowiada za organizację pracy Urzędu Gminy. Do jego obowiązków należy koordynowanie prowadzonych prac na wszystkich etapach realizacji zapisów strategii oraz wskazywanie zasobów wspólnoty lokalnej, które będą wykorzystywane dla jej rozwoju. Na Wójcie Gminy spoczywa także obowiązek koordynacji działań i projektów wskazanych w strategii z partnerami zewnętrznymi gminy, w tym szczególnie z przedstawicielami samorządów tworzących Miejski Obszar Funkcjonalny Tomaszów Mazowiecki – Opoczno.

Rolę wspomagającą w zarządzaniu rozwojem gminy sprawuje Urząd Gminy, w tym szczególnie Skarbnik Gminy oraz kierownicy jednostek i komórek organizacyjnych, które będą bezpośrednio realizować zapisane w niej działania i projekty. Mając na uwadze poziom wskaźnika G dla Gminy Lubochnia poniżej średniej dla gmin wiejskich w Polsce, czyli dochodów podatkowych na jednego mieszkańca, kluczowe jest poszukiwanie i skuteczne pozyskiwanie zewnętrznych źródeł finansowania projektów.

### 5.2. Zasady współpracy

Partycypacja i partnerstwo to podstawowe wartości, jakimi powinny kierować się władze gminy w procesie konstruowania strategii rozwoju gminy. Podstawowym narzędziem zapewniającym udział społeczeństwa w zarządzaniu gminą są konsultacje społeczne, będące dialogiem władz samorządowych z mieszkańcami oraz innymi interesariuszami. Dialog ten opiera się na:

- dobrej wierze, czyli realnym partnerstwie i otwartości na przedstawiane problemy i propozycje rozwoju gminy,

- powszechności, czyli umożliwieniu wypowiedzenia się na temat projektu strategii każdemu mieszkańcowi gminy i wszystkim innym interesariuszom,
- przejrzystości, czyli jawności i dostępności do informacji, które były podstawą opracowania projektu strategii,
- responsywności, czyli prawie do udzielania merytorycznej odpowiedzi na każde zadanie w czasie konsultacji pytanie,
- koordynacji, czyli sprawnym i efektywnym procesie konsultacji, przeprowadzonym zgodnie z obowiązującym prawem i zasadami,
- przewidywalności, czyli czytelności i jasności reguł opracowywania projektu strategii i jego konsultacji,
- poszanowaniu interesu ogólnego, czyli przedkładaniu dobra wspólnego (publicznego) nad interesami indywidualnymi.

Załącznikiem do niniejszego dokumentu jest sprawozdanie z przebiegu i wyników konsultacji projektu Strategii Rozwoju Gminy Lubochnia do 2040 roku, obejmujące:

- konsultacje społeczne z mieszkańcami Gminy Lubochnia, przeprowadzone w formie zbierania ankiet na etapie przystępowania do tworzenia strategii,
- zbieranie uwag od samorządów gmin sąsiednich, gmin wchodzących w skład projektowanego Miejskiego Obszaru Funkcjonalnego Tomaszów Mazowiecki – Opoczno oraz Starostwa Powiatowego w Tomaszowie Mazowieckim.

### **5.3. Partnerzy**

Obowiązujące od listopada 2020 roku przepisy wynikające z nowelizacji Ustawy z dnia 6 grudnia 2006 r. o zasadach prowadzenia polityki rozwoju, wprowadziły obowiązek konsultacji projektu strategii rozwoju gminy z sąsiednimi gminami i ich związkami. Dla Gminy Lubochnia oznacza to obowiązek przedstawienia projektu Strategii Rozwoju Gminy do 2040 roku sąsiednim gminom oraz – w ramach budowy dobrych praktyk i przyszłej współpracy – samorządom tworzącym projektowany Miejski Obszar Funkcjonalny Tomaszów Mazowiecki – Opoczno.

Gmina Lubochnia zamierza korzystać ze wszelkich szans, jakie pojawią się w przyszłości i które mogą przełożyć się na poprawienie jakości życia mieszkańców, dlatego jest otwarta na współpracę z każdym potencjalnym partnerem – organizacjami społecznymi, przedsiębiorcami, samorządami oraz instytucjami publicznymi. Szczególną rolę władze gminy przykładają do współpracy podejmowanej w ramach wspólnoty, jaką tworzą mieszkańcy, samorządy i państwa Unii Europejskiej.

### **5.4. Dokumenty wykonawcze**

Strategia Rozwoju Gminy Lubochnia do 2040 roku obejmuje swoim zakresem całość spraw związanych z rozwojem i zarządzaniem gminą, dlatego też w najbliższych latach wszystkie dokumenty strategiczne i operacyjne powinny zostać poddane przeglądowi

i aktualizacji. Oprócz zadbania o zgodność dokumentów wykonawczych ze strategią rozwoju gminy, należy też uwzględnić wymogi prawa, które albo pozostawia władzom gminy dowolność w zakresie ich kreowania, albo nakłada obowiązek ich przygotowania w określony sposób i określa ich minimalną zawartość.

Ze względu na ilość obowiązujących w gminie dokumentów o charakterze strategicznym (np. strategia rozwiązywania problemów społecznych), programowych (np. program ochrony środowiska) czy wykonawczych (np. program rozwoju miejscowości), rozsądne wydaje się podejście stopniowego aktualizowania dokumentów gminy. Należy to robić uwzględniając dwie przesłanki: silnego związku z przyjętymi celami strategicznymi oraz obowiązku aktualizacji ze względu na czas obowiązywania tych dokumentów.

W przypadku Gminy Lubochnia, za szczególnie istotne z punktu widzenia niniejszej strategii należy uznać następujące dokumenty wykonawcze:

- strategia rozwiązywania problemów społecznych,
- program ochrony środowiska,
- plan gospodarki niskoemisyjnej,
- plan rozwoju i modernizacji urządzeń wodociągowych i kanalizacyjnych,
- program małej retencji,

natomiast w dalszej kolejności należy przygotować się do aktualizacji lub opracowania nowych dokumentów z zakresie:

- program wspierania rodziny,
- program ochrony zabytków,
- plan zaopatrzenia w media,
- strategia rozwoju elektromobilności
- plan gospodarki niskoemisyjnej.

Osobną kategorię dokumentów wykonawczych stanowią dokumenty finansowe gminy, tj. uchwały budżetowe oraz wieloletnia prognoza finansowa, których konstrukcja opiera się na uwzględnianiu zdarzeń, które mają lub mogą mieć wpływ na gospodarkę finansową gminy w roku budżetowym oraz perspektywie wykraczającej poza bieżący rok budżetowy.

## **5.5. Monitoring i ewaluacja**

Jednym z warunków skutecznego zarządzania rozwojem gminy jest posiadanie informacji o skuteczności realizowanych działań i projektów oraz zdolność do szybkiego reagowania na pojawiające się szanse i zagrożenia. Informacji powinien dostarczać monitoring, oparty na możliwych do weryfikacji wskaźnikach, a odpowiedzi na pytania dotyczące kierunków zmian powinna dostarczać ewaluacja.

Monitoring to stała obserwacja zachodzących procesów oraz towarzyszących im zjawisk. Z jednej strony monitoring pozwala na kontrolowanie realizowanych działań i projektów, z drugiej pozwala zauważyć szanse lub zagrożenia i wskazać na konieczność dostosowania się do zmieniających się warunków.

W warunkach gminy, monitoring realizacji strategii rozwoju obejmuje system pomiaru wskaźników w oparciu o dane własne, dotyczące realizowanych działań i projektów, wspierane informacjami zbieranymi w ramach statystyki publicznej. Wskaźniki opisane są poprzez ograniczoną, ale odpowiednią do skali realizowanego projektu, liczbę mierników. Mierniki powinny zawierać odniesienie do stanu wyjściowego oraz wskazywać zmianę w odniesieniu do niego.

Zestawienie wskaźników i mierników dla poszczególnych działań i projektów zapisanych w Strategii Rozwoju Gminy Lubochnia do roku 2040 zawiera poniższa tabela.

Nazwa wskaźnika	Jednostka pomiaru	Źródło danych
<b>Cel 1. Poprawa jakości życia mieszkańców w kluczowych obszarach</b>		
Priorytet 1.1. Aktywizacja społeczna		
Ilość wybudowanych miejsc zabawy, rekreacji i integracji mieszkańców	sztuka	Urząd Gminy
powierzchnia zagospodarowanych terenów	m <sup>2</sup>	Urząd Gminy
Priorytet nr 1.2. Opieka zdrowotna i opieka nad seniorami		
ilość mieszkańców objętych świadczeniami ochrony zdrowia	osoby / % mieszkańców	Urząd Gminy / Gminny Ośrodek Pomocy Społecznej
ilość seniorów korzystających z infrastruktury gminnej	osoby	Urząd Gminy / Gminny Ośrodek Kultury
Priorytet nr 1.3. Dostępność komunikacyjna		
długość wybudowanej lub zmodernizowanej infrastruktury drogowej	km	Urząd Gminy
powierzchnia przebudowanych układów komunikacyjnych	m <sup>2</sup>	Urząd Gminy
ilość osób korzystających z systemu komunikacji zbiorowej	osoby	Urząd Gminy / MZK Tomaszów Mazowiecki / inni przewoźnicy
<b>Cel 2. Ochrona i racjonalne wykorzystanie zasobów naturalnych</b>		
Priorytet nr 2.1. Zrównoważona gospodarka wodna		
powierzchnia obszarów objętych melioracją i małą retencją	m <sup>2</sup>	Urząd Gminy

ilość wybudowanych ujęć wody i stacji uzdatniania wody	sztuka	Urząd Gminy
długość wybudowanej sieci wodociągowej	km	Urząd Gminy
ilość zmodernizowanych oczyszczalni ścieków	sztuka	Urząd Gminy
długość wybudowanej sieci kanalizacyjnej	km	Urząd Gminy
Priorytet nr 2.2. Poprawa klimatu		
moc wybudowanej farmy fotowoltaicznej	kW	Urząd Gminy
długość wybudowanej sieci gazowej	km	Urząd Gminy
Priorytet nr 2.3. Gospodarka odpadami		
ilość wybudowanych PSZOK	sztuka	Urząd Gminy
Priorytet nr 2.4. Ład przestrzenny		
powierzchnia uporządkowanych terenów	m <sup>2</sup>	Urząd Gminy
powierzchnia utworzonych lub rozbudowanych stref przemysłowych	m <sup>2</sup>	Urząd Gminy
ilość opracowanych MPZP	sztuka	Urząd Gminy
<b>Cel 3. Współpraca na rzecz kompleksowego rozwiązywania problemów i wykorzystywania potencjałów</b>		
Priorytet nr 3.1. Realizacja projektów zintegrowanych w ramach Miejskiego Obszaru Funkcjonalny Tomaszów Mazowiecki – Opoczno		
ilość zmodernizowanych punktów świetlnych	sztuka	Urząd Gminy / Sekretariat MOF
Ilość zakupionych wozów ratowniczo-gaśniczych	sztuka	Urząd Gminy / Sekretariat MOF
Priorytet nr 3.2. Rozwój lokalny kierowany przez społeczność		
ilość osób starszych i wykluczonych objętych działaniami	osoba	Urząd Gminy / Sekretariat LGD
ilość osób objętych działaniami wzmacniającymi ich kompetencje	osoba	Urząd Gminy / Sekretariat LGD



wartość działań związanych z cyfryzacją	PLN	Urząd Gminy / Sekretariat LGD
Priorytet nr 3.3. Partnerstwa lokalne		
ilość opracowanych planów odnowy miejscowości	sztuka	Urząd Gminy

Za organizację systemu monitoring realizacji Strategii Rozwoju Gminy Lubochnia do roku 2040 odpowiada Wójt Gminy, który wskazuje w ramach Urzędu Gminy zespół złożony z pracowników referatów i działów realizujących poszczególne działania i projekty, którzy w oparciu o własne informacje przygotowują raporty częściowe z ich realizacji oraz raz w roku przedstawią raport zbiorczy dotyczący stanu realizacji strategii. Przedstawienia raportu należy dokonać w ramach nałożonego na gminy obowiązku sporządzania corocznego Raportu o stanie gminy. Raport roczny powinien zawierać m.in.:

- krótkie omówienie działania i realizowanych w jego ramach projektów,
- odniesienie do wskaźników i mierników porównanych do stanu wyjściowego,
- opis napotkanych problemów (o ile wystąpiły) i podjętych działań zaradczych,
- opis planowanych działań na najbliższy okres sprawozdawczy.

Ewaluacja to kompleksowa ocena, obejmująca wszystkie etapy danego działania czy projektu, począwszy od fazy planowania (ex-ante), przez realizację (on-going), aż do pomiaru otrzymanych produktów i rezultatów (ex-post). Podstawą ewaluacji są kryteria – pytania badawcze dotyczące poprawności planowania interwencji oraz jakości jej efektów, a na ich podstawie formułowane są oceny, prowadzące do wydania rekomendacji w zakresie ewentualnych zmian.

Aktualizacja przepisów ustawy o zasadach prowadzenia polityki rozwoju, która weszła w życie w listopadzie 2020 r. nałożyła na samorządy gminne obowiązek przeprowadzenia tylko ewaluacji ex-ante, obejmującej następujące kryteria:

- kompletność, poprawność, adekwatność, trafność i aktualność przeprowadzonej diagnozy,
- wskazanie zmian, jakie zaszły w diagnozowanych obszarach i które mogą mieć wpływ na projektowaną przyszłość,
- ocena wyznaczonych celów w odniesieniu do rozpoznanych potrzeb i problemów oraz w kontekście posiadanych zasobów,
- wskazanie pożądaných efektów zaplanowanych działań i projektów,
- zbadanie zgodności przyjętych celów z zapisami dokumentów wyższego rzędu.

Na potrzeby ewaluacji Strategii Rozwoju Gminy Lubochnia do roku 2040 rekomendowane jest przeprowadzenie kompleksowej ewaluacji, zgodnie niżej przedstawionym schematem.

ewaluacja	czas przeprowadzenia ewaluacji	główne kryteria oceny
Ex-ante	IV kwartał 2022	<ul style="list-style-type: none"> <li>• trafność celów strategicznych i operacyjnych oraz planowanych działań i projektów z rozpoznanymi problemami i szansami</li> <li>• przewidywane skutki działań i projektów</li> <li>• zabezpieczenie odpowiednich zasobów dla osiągnięcia zakładanych efektów</li> <li>• spójność celów, działań i projektów z priorytetami wskazanymi w dokumentach strategicznych wyższego rzędu</li> </ul>
on-going	IV kwartał 2023	<ul style="list-style-type: none"> <li>• zmiana warunków zewnętrznych</li> <li>• zmiana warunków wewnętrznych</li> <li>• skuteczność zarządzania, w tym szczególnie obieg informacji i zabezpieczenie środków</li> <li>• osiągnięta efektywność (produkty) i identyfikacja czynników sukcesu lub porażki</li> <li>• konieczność modyfikacji lub wyznaczenia nowych celów, działań lub projektów</li> </ul>
	IV kwartał 2024	
	IV kwartał 2025	
	IV kwartał 2026	
	IV kwartał 2027	
	...	
Ex-post	IV kwartał 2040	<ul style="list-style-type: none"> <li>• zmiany w sferze społecznej, gospodarczej i środowiskowo-przestrzennej</li> <li>• porównanie stanu wyjściowego ze stanem osiągniętym w wyniku realizacji działań i projektów (rezultaty)</li> <li>• efektywność wykorzystania zasobów</li> <li>• wskazanie czynników sukcesu lub powodów porażki</li> <li>• trwałość i użyteczność osiągniętych efektów</li> </ul>

Każdy etap ewaluacji powinien kończyć się raportem, który zawierać będzie obok oceny także rekomendacje w zakresie wykorzystania wyników przeprowadzonych prac. Należy mieć świadomość, że rekomendacje z ewaluacji nie mają charakteru wiążącego i mogą być wykorzystane w całości, w części lub mogą zostać odrzucone. Podmiot zarządzający przeprowadzenie ewaluacji powinien jak najszybciej po jej przeprowadzeniu dokonać analizy ich przydatności dla organizacji, a następnie przystąpić do wdrażania tych zaleceń, które uznaje za korzystne.

## 5.6. Mechanizmy zmian

Na podstawie raportów ewaluacyjnych, Wójt Gminy może wystąpić z wnioskiem do Rady Gminy o aktualizację lub zmianę strategii rozwoju gminy. Podstawą do takiego działania jest w szczególności nieosiągnięcie zakładanych rezultatów lub niemożliwość wykonania zaplanowanych działań.

Istotnymi czynnikami, które mogą wymusić wprowadzenie zmian w strategii rozwoju gminy są:

- nieprzewidywalne zmiany warunków zewnętrznych (otoczenia) gminy, mające realny wpływ na przyjęte cele,
- gwałtowne zmiany warunków wewnętrznych gminy, mające wpływ na jakość życia mieszkańców.

## V. Ramy finansowe

Samorząd zobowiązany jest do przedstawienia Strategii Rozwoju Gminy, która nie tylko wyznaczy cele strategiczne i operacyjne oraz opisz je poprzez działania i projekty do realizacji, ale także pokaże racjonalne źródła ich finansowania. Elementem strategii jest więc także zaplanowanie systemu finansowania, opartego na montażu środków pochodzących z różnych źródeł. Szczególne znaczenie ma tu szacowanie kosztów realizacji strategii, które choć bardzo ogólne, to powinny być oparte na racjonalnych przesłankach, np. zrealizowanych inwestycjach oraz programach społecznych i odnosić się do podstawowych wskaźników opisujących finanse samorządu lokalnego.

Potencjalne źródła finansowania realizacji Strategii Rozwoju Gminy Lubochnia do roku 2040 to przede wszystkim środki publiczne, do których należą:

- środki własne gminy,
- środki innych jednostek samorządu terytorialnego,
- środki pochodzące z budżetu państwa,
- środki z funduszy celowych,
- fundusze Unii Europejskiej,
- inne fundusze związane z europejskim obszarem gospodarczym

oraz inne środki:

- pochodzące z sektora pozarządowego,
- prywatne w ramach partnerstwa publiczno-prywatnego,
- kredyty bankowe, pożyczki oraz inne instrumenty finansowe runku kapitałowego.

Biorąc pod uwagę sytuację wywołaną pandemią COVID-19, należy także wskazać jako potencjalne źródło finansowania realizacji strategii środki przeznaczone na walkę ze skutkami epidemii w ramach tzw. tarczy antykryzysowej. Ochrona państwa oraz obywateli opiera się na następujących filarach:

- ochrona miejsc pracy i bezpieczeństwo pracowników,
- finansowanie przedsiębiorców,
- ochrona zdrowia,
- wzmocnienie systemu finansowego,
- inwestycje publiczne.

Realizacja niektórych wydatków związanych z osiągnięciem wyznaczonych celów będzie możliwa poprzez wykorzystanie dedykowanych poszczególnym obszarom narzędzi. Będą to w szczególności:

1. program regionalny na lata 2021-2027, który zgodnie z przyjętymi założeniami będzie miał wartość ok. 1,6 mld Euro, w ramach którego przewidziano trzy instrumenty finansowe:
  - ✓ Zintegrowane Inwestycje Terytorialne (ZIT), które będą kierowane do Miejskich Obszarów Funkcjonalnych,
  - ✓ Inne Instrumenty Terytorialne (IIT),
  - ✓ Rozwój Lokalny Kierowany przez Społeczność (RLKS), które będą kierowane do Lokalnych Grup Działania (LGD),
2. programy i fundusze krajowe, m.in.: Program Budowy Dróg Krajowych na lata 2014-2023 (z perspektywą do 2025 roku) czy Fundusz Rozwoju Przewozów Autobusowych,
3. instrumenty oparte o środki publiczne, m.in.: Narodowy Fundusz Ochrony Środowiska i Gospodarki Wodnej, Rządowy Fundusz Rozwoju Dróg, Krajowy Fundusz Drogowy, itp.,
4. Europejski Instrument na rzecz Odbudowy i zwiększenia odporności, czyli narzędzie mające na celu dostarczenie dodatkowych środków służących pobudzeniu wzrostu i gospodarczej transformacji,
5. Mechanizm Sprawiedliwej Transformacji, czyli narzędzie służące do transformacji gospodarki neutralnej dla klimatu oraz regionom potrzebującym wsparcia w łagodzeniu społeczno-gospodarczych skutków tych działań,
6. inne programy i narzędzia rozwoju, np.:
  - ✓ system instytucji rozwoju oparty o Grupę Polskiego Funduszu Rozwoju, którą współtworzy m.in. Polski Fundusz Rozwoju i Bank Gospodarstwa Krajowego,
  - ✓ kontrakty programowe pomiędzy rządem a samorządem województwa, mające na celu realizację zadań priorytetowych nakierowanych na rozwój danego terytorium,
  - ✓ kontrakty sektorowe, przygotowywane przez właściwych ministrów na rzecz poszczególnych regionów,
  - ✓ porozumienia terytorialne, zawierane pomiędzy samorządem województwa a samorządami lokalnymi dla realizacji projektów na obszarach problemowych lub projektów pobudzających potencjały.

## **ZAŁĄCZNIK nr 1 – konsultacje społeczne**

Przeprowadzenie konsultacji społecznych projektu Strategii Rozwoju Gminy Lubochnia do 2040 roku jest elementem obligatoryjnym procesu przygotowywania dokumentu strategicznego, wnikającym wprost z nowelizacji ustawy z dnia 6 grudnia 2006 roku o zasadach prowadzenia polityki rozwoju. Nowelizacja ta zakłada, że projekt strategii rozwoju lokalnego musi być przedstawiony do konsultacji sąsiednim samorządom terytorialnym, partnerom samorządowym, społecznym i gospodarczym, organizacjom pozarządowym oraz innym interesariuszom, których dotyczą zapisy zawarte w dokumencie. Sprawozdanie z konsultacji, zawiera co najmniej zestawienie zgłoszonych uwag i opinii oraz stanowisko dotyczące ich uznania, bądź odrzucenia w przygotowanym dokumencie.

Proces konsultacji projektu Strategii Rozwoju Gminy Lubochnia do 2040 roku rozpoczął się .....

Na stronie internetowej gminy [www.lubochnia.pl](http://www.lubochnia.pl) udostępniono projekt Strategii Rozwoju Gminy Lubochnia do 2040 roku, prezentację obejmującą główne założenia dokumentu oraz formularz zgłaszania uwag. Uwagi do dokumentu można było przekazywać drogą elektroniczną oraz w formie papierowej.

W czasie konsultacji do projektu Strategii Rozwoju Gminy Lubochnia do 2040 roku złożono ... uwag, w tym:

- ... uwag zgłosili przedstawiciele samorządów,
- ... uwag zgłosili przedstawiciele społeczeństwa,
- ... uwag zgłosili przedsiębiorcy,
- ... uwag zgłosiły organizacje pozarządowe,
- ... uwag zgłosili inni interesariusze.

Uwagi dotyczyły:

- ... uwag do części diagnostycznej
- ... uwag do części analitycznej,
- ... uwag do modelu struktury funkcjonalno-przestrzennej,
- ... uwag do projekcji rozwoju,
- ... uwag do systemu realizacji.

Najważniejsze zagadnienia poruszane w uwagach dotyczyły:

- ...

W wyniku przeprowadzonej oceny zgłoszonych uwag, postanowiono przyjąć ... uwag oraz odrzucić ... uwag.

Zestawienie wszystkich zgłoszonych uwag zawiera tabela poniżej.

<b>Lp.</b>	<b>zgłaszający uwagę</b>	<b>treść uwagi</b>	<b>uwaga uwzględniona TAK/NIE</b>	<b>uzasadnienia</b>
1.				
...				